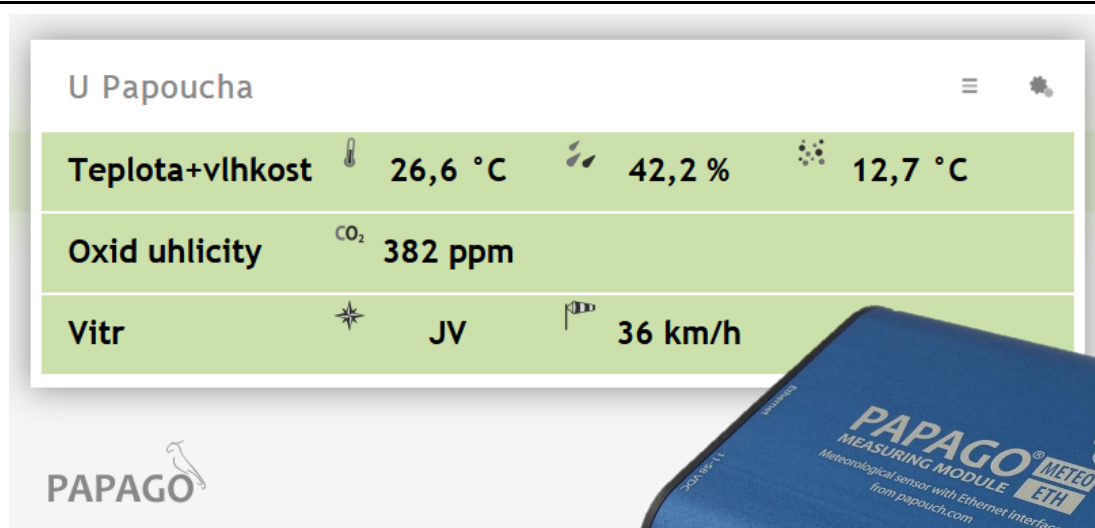


PAPAGO METEO

Měření teploty, vlhkosti, atmosférického tlaku, rosného bodu, koncentrace oxidu uhličitého (CO₂) a rychlost a směr větru

Ethernetové nebo WiFi rozhraní

Napájení z PoE nebo z externího zdroje



PAPAGO METEO

Katalogový list

Vytvořen: 26.2.2019

Aktualizován 8. dubna 2026 v 15:01

Počet stran: 48

© 2026 Papouch s.r.o.

Papouch s.r.o.

Adresa:

**Strašnická 3164/1a
102 00 Praha 10**

Telefon:

+420 267 314 268

Web:

papouch.com

Mail:

papouch@papouch.com



OBSAH

Přehled změn.....	3	status.....	26
Seznámení s Papagem.....	4	sns.....	26
Aplikace.....	4	Kódy jednotek.....	27
Společné vlastnosti.....	4	SNMP.....	28
Komunikační možnosti.....	5	Objekty veličin.....	28
Vlastnosti.....	5	SNMP objekty – obecné.....	29
Zapojení.....	6	Trapy.....	29
Konfigurace.....	9	Modbus TCP.....	30
Sekce Síť.....	11	Input Register.....	30
Sekce Zabezpečení.....	12	Spinel.....	33
Sekce E-mailý.....	13	Čtení měřených hodnot.....	33
Sekce SNMP.....	14	Čtení jména a verze.....	35
Sekce HTTP / MQTT.....	14	Čtení výrobních údajů.....	35
Sekce Senzor.....	20	Automatická zpráva o překročení mezí.....	36
Sekce Ostatní.....	22	Indikace.....	38
Konfigurace protokolem Telnet.....	23	Reset.....	38
Připojení.....	23	Technické parametry.....	39
IP adresa není známa.....	23	Sdružený senzor TH3 a THP.....	39
IP adresa je známa.....	24	Samostatný teplotní senzor.....	40
Hlavní menu Telnetu.....	24	Kabel k teplotnímu senzoru a sensorům TH3 a THP.....	41
Server.....	24	Senzor koncentrace CO ₂	41
Factory Defaults.....	25	Senzor rychlosti a směru větru.....	42
Exit without save.....	25	Ostatní parametry.....	43
Save and exit.....	25	Výchozí nastavení Ethernetu.....	44
XML.....	26		

Přehled změn**04/2026**

- Nové provedení senzoru [koncentrace CO₂](#).

12/2025

- Do sekce [HTTP GET](#) přidáno odesílání dat ve formátu pro [weathercloud.net](#).
- Nový [CO₂ senzor SCD4x](#).

4/2024

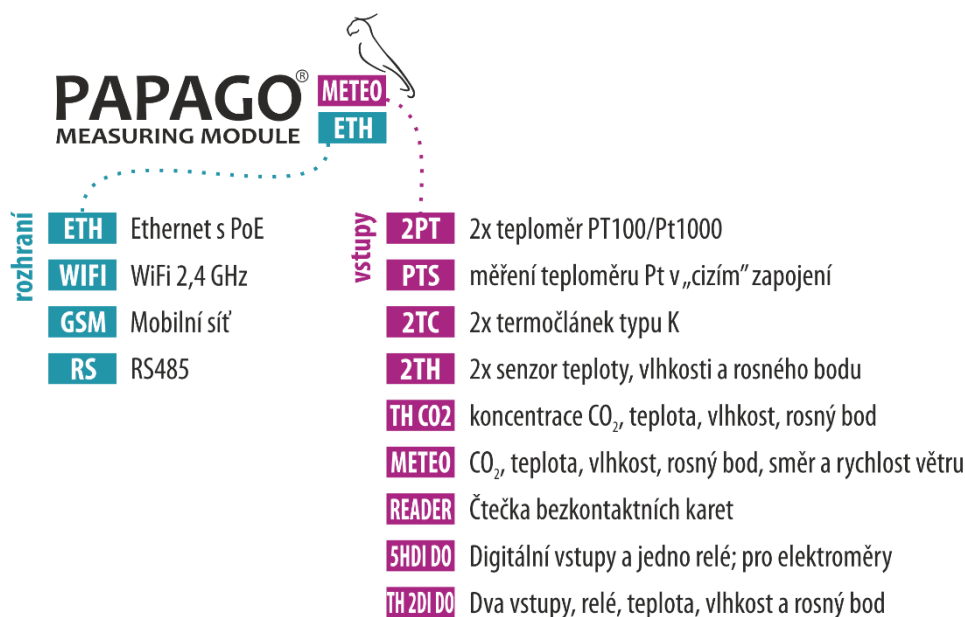
- Dokumentace: Rozšíření dokumentace Modbusu TCP, upřesnění funkce interní paměti a způsob nastavení pro spolupráci se softwarem Wix.

Verze 9/2022

- Papago METEO ETH verze 4.8, Papago METEO WiFi verze 2.4
- Přidán komunikační protokol MQTT
- Přidána volba pro letní čas na jižní polokouli

SEZNÁMENÍ S PAPAGEM

PAPAGO je rodina zařízení s jednotným vzhledem a komunikačními možnostmi. Umožňuje kombinovat na jedné straně komunikační rozhraní a na druhé straně měřicí/snímací vstupy a výstupy.



Aplikace

- Sledování meteorologických údajů a jejich vyhodnocení
- Měření CO₂, rychlosti a směru větru, teploty a vlhkosti v průmyslu
- Autonomní meteostanice
- Vzdálený dohled prostředí přes internet
- Měření pro systém HACCP
- Detekce rychlosti větru pro automatické stažení venkovních žaluzií a předokenních rolet

Společné vlastnosti

- Ethernetové nebo WiFi rozhraní s interními webovými stránkami a mnoha standardními komunikačními protokoly.
- Ethernetové verze s PoE napájením. Tím je odstraněna nutnost používat externí napájení, i když možnost připojení síťového adaptéru zůstává.
- Konfigurace síťových parametrů WiFi verze přes USB rozhraní.
- Interní paměť a zálohovaný reálný čas. Do paměti jsou automaticky ukládána naměřená data i s časovou značkou pro případ, že dojde ke ztrátě komunikace a požadavkem http get nelze data odeslat na server. Po obnovení spojení jsou data automaticky doposlána.
- Kovová robustní krabička s pěkným vzhledem, která může být montována i na lištu DIN. Na krabičce jsou popisy, které umožní zapojení bez nahlížení do manuálu. Zprovoznění pomohou i indikační kontrolky pro všechny důležité stavy.
- Možnost zobrazení, uložení a vyhodnocení dat v programu Wix.¹

Komunikační možnosti

Podle použitého rozhraní má PAPAGO různé komunikační možnosti. **Uživatelsky** lze PAPAGO ovládat přes webové rozhraní nebo přes software pro Windows. **Strojově čtení** je možné různými standardními způsoby, takže PAPAGO snadno integrujete do Vašich stávajících systémů. Můžete si vybrat variantu, která je vhodná pro Vaše umístění:

		automatic control						user control		
		MODBUS	HTTP GET	MQTT	EMAIL	SNMP	XML	SPINEL	WEB	WIX
ETH	TCP	✓	✓	✓	✓	✓	✓	✓	✓	✓
WIFI	TCP	✓	✓	✓	✓	✓	✓	✓	✓	✓
GSM		✓			✓					

Strojově čtení dat: [Modbus TCP](#), [MQTT](#), [HTTP GET](#) se šifrováním, [email](#), [SNMP](#), [XML](#), [Spinel](#)

Uživatelské ovládání: [Webové rozhraní](#), Software Wix¹

Vlastnosti

PAPAGO METEO umí měřit koncentraci oxidu uhličitého, teplotu, vlhkost a rosný bod, atmosférický tlak a směr a rychlost větru.

Ke vstupům je možné připojit některý z těchto senzorů (ke každému vstupu jen jeden senzor):

TH senzor teplota: -40 až 125 °C; vlhkost: 0 až 100 %..... vstupy: A, B

THP senzor atmosférický tlak, teplota: -40 až 125 °C, vlhkost: 0 až 100 % .. vstupy: A, B

T senzor teplota: -55 až 125 °C vstupy: A, B

CO₂ senzor koncentrace oxidu uhličitého CO₂ vstupy: A, B

Větrný senzor . rychlost a směr větru vstupy: C

- Rodina měřicích zařízení s Ethernetovým nebo WiFi nebo GSM rozhraním.
- Uživatelské čtení dat přes responzivní webové rozhraní nebo software [Wix](#)¹.
- Odesílání dat do cloudové služby [weathercloud.net](#).
- Strojově čtení dat pomocí Modbusu TCP, MQTT, http getu, SNMP, XML, emailu nebo protokolu Spinel (v závislosti na typu komunikačního rozhraní).
- Možnost šifrování dat v HTTP getu 128bit šifrou AES.
- Měření externího (1) teploměru, (2) sdruženého teplotního a vlhkostního senzoru, (3) sdruženého senzoru atmosférického tlaku, teploty a vlhkosti, (4) senzoru koncentrace CO₂ nebo (5) senzoru směru a rychlosti větru (Senzory nejsou součástí dodávky.)

¹ Pro funkčnost s Wixem je třeba nastavit formát zobrazení směru větru na číselnou hodnotu. Jde o nastavení *Senzor C > Zobrazení směru větru > Ve stupních.*

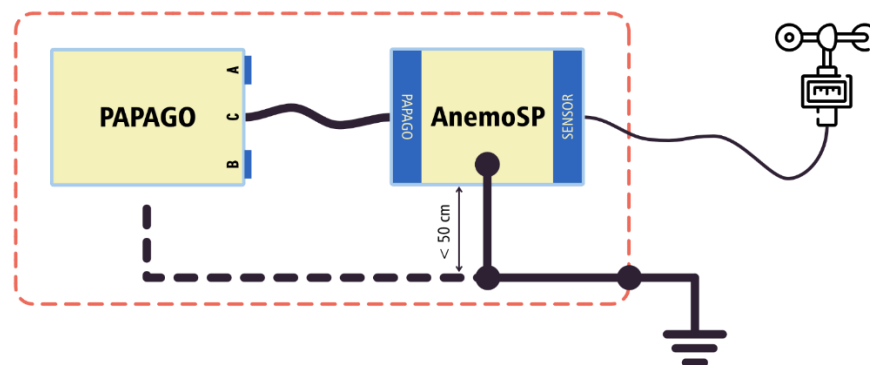
- WiFi 2,4 GHz.
- Napájení z PoE (dle IEEE 802.3af, jen Ethernetové verze) nebo z externího zdroje.
- Externí stejnosměrné napájení 11 až 58 V.
- Proudový odběr typicky 72 mA při 24 V (v závislosti na verzi).

ZAPOJENÍ

- 1) Ethernetová verze: Připojte zařízení běžným nekříženým kabelem pro počítačové sítě ke switchi.
- 2) Ethernetová verze: Pokud jde o switch, který neumí napájet zařízení přes PoE dle standardu IEEE 802.3af, připojte k sousednímu konektoru vedle konektoru pro Ethernet napájecí zdroj. Je očekáváno stejnosměrné napájecí napětí z rozsahu 11 až 58 V. (Kladný pól je uvnitř, vstup pro napájení má ochranu proti přepólování.)
WiFi verze: Připojte k sousednímu konektoru vedle antény napájecí zdroj. Je očekáváno stejnosměrné napájecí napětí z rozsahu 11 až 58 V. (Kladný pól je uvnitř, vstup pro napájení má ochranu proti přepólování.)
- 3) Ke konektorům A a/nebo B připojte senzor(y). Konektory jsou záměnné.

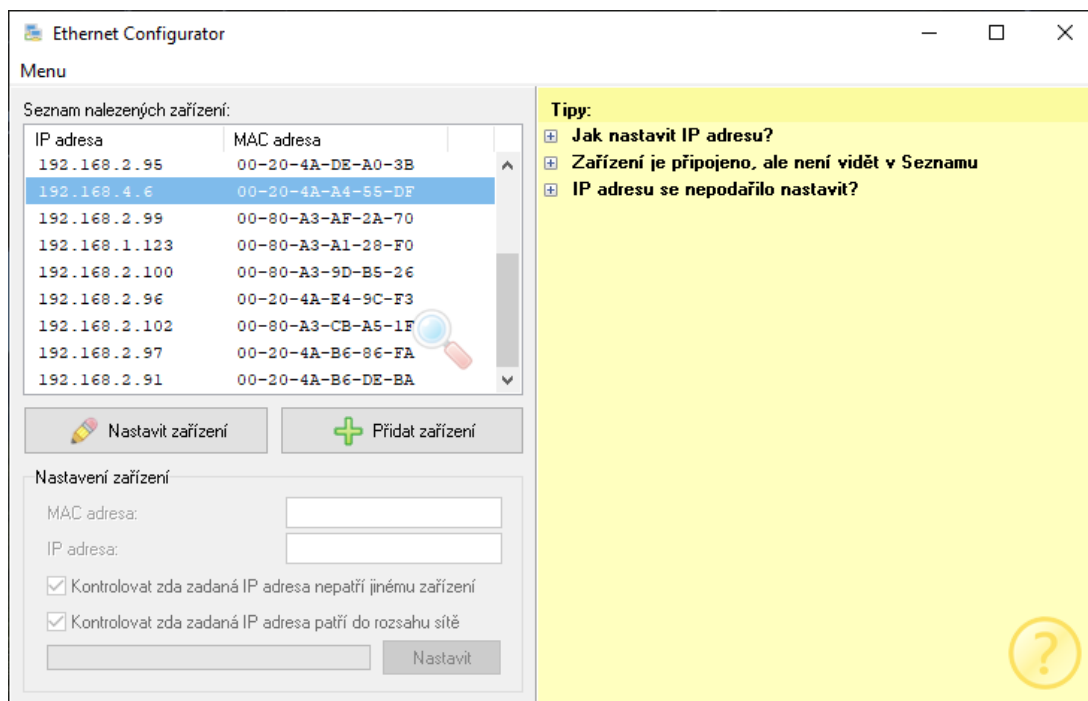
Anemometr

- 4) Konektor C je vyhrazen pro anemometr. Při jeho instalaci se řiďte těmito zásadami:
 - a) Je prakticky nemožné anemometr ochránit před přímým úderem blesku nebo před úderem v těsné blízkosti. To platí i o elektronice připojené k anemometru.
 - b) Pro co nejlepší podmínky měření je potřeba anemometr umístit na místo vystavené povětrnostním vlivům, tj. na stožár, střechu apod. Současně to však mohou být místa náchylná k poškození bleskem.
 - c) Pro minimalizaci rizika poškození anemometru a k němu připojené elektroniky, je potřeba anemometr instalovat do místa chráněného hromosvodem a mezi anemometr a Papago umístit přepětovou ochranu [AnemoSP](#).
 - d) Přepětová ochrana [AnemoSP](#) musí být instalována co nejbližší vstupu kabelu od anemometru do rozvaděče (<20 cm) a zemnicí svorky rozvaděče.
 - e) Zemnicí kabel musí být co nejkratší, s průřezem minimálně 4 mm². Pro delší vzdálenosti se doporučuje použít větší průřez.
 - f) Kabeláž anemometru vedte co nejdále od vedení hromosvodu.
 - g) Doporučujeme konzultovat umístění anemometru s odborníkem na ochranu před bleskem.



obr. 1 - zapojení Papaga, AnemoSP a anemometru

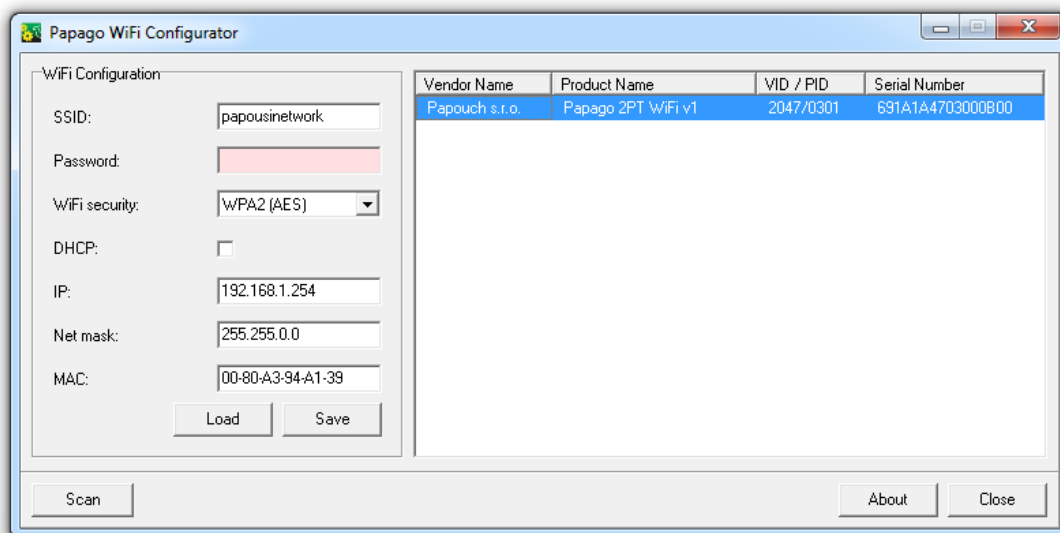
- 5) **Ethernetová verze:** Nyní je třeba nastavit zařízení správnou IP adresu. Z výroby je nastavena adresa 192.168.1.254 a maska sítě 255.255.255.0. Pokud Vaše síť není s tímto rozsahem kompatibilní, nastavte zařízení adresu vhodnou pro Vaši síť programem [Ethernet configurator](#).



obr. 2 – Ethernet Configurator pro nastavení IP adresy

WiFi verze: Připojte Papago k počítači s OS Windows dodaným microUSB kabelem.² Na PC spusťte software *Papago WiFi Configurator*, který je ke stažení na papouch.com. V tomto programu nastavte parametry Vaší WiFi sítě a také IP adresu, na které má být Papago dostupné.

² V systémech Windows 7 a vyšších proběhne instalace ovladače automaticky.



obr. 3 - Nastavení WiFi parametrů přes USB

- 6) Po nastavení adresy se již k zařízení můžete připojit webovým prohlížečem na adrese zadané takto: <http://192.168.1.254/> (příklad je uveden pro výchozí IP adresu, která je nastavena z výroby)

KONFIGURACE

Konfigurace se provádí přes webové rozhraní. Základní síťové parametry je možné nastavit také přes Telnet (viz str. 23). **Webové rozhraní** je přístupné na IP adrese zařízení. (Z výroby je nastavena adresa **192.168.1.254**.)

Po zadání IP adresy se zobrazí hlavní stránka s aktuálními naměřenými hodnotami.

The screenshot shows a web browser window with the address bar set to 192.168.1.124/. The main content area displays the following data:

U Papoucha		
Teplota+vlhkost	27,3 °C	40,7 %
Oxid uhlicity	409 ppm	12,8 °C
Rychlost+smer	SZ	5 m/s

Additional information at the bottom right of the interface:

- Aktuální čas v zařízení: 05.08.2019 13:39:32
- Přihlášen: Administrátor ([Odhlásit](#))
- Papago METEO ETH ver. 4.0/26
- www.papouch.com

obr. 4 – Příklad webu z Papaga METEO ETH s připojeným senzorem koncentrace CO₂, sdruženým senzorem a senzorem rychlosti a směru větru (pojmenování sensorů na obrázku je uživatelské)

The close-up shows the following data for 'Senzor B':

Senzor B	1050 hPa	30,9 °C	5,1 %
----------	----------	---------	-------

obr. 5 - ukázka hodnot ze senzoru atmosférického tlaku (THP)

Webové rozhraní je zabezpečeno jménem a heslem. Je možné zvolit heslo zvlášť pro uživatele (může jen sledovat na hlavní straně aktuální hodnoty; jeho přihlašovací jméno je vždy **user**) a zvlášť pro administrátora (může také měnit nastavení; jeho přihlašovací jméno je vždy **admin**).

Konfigurace se zobrazí po klepnutí na symbol ozubených kol vpravo nahoře. Konfigurace je rozdělena do sekcí podle typů nastavení a je dostupná v češtině a angličtině.

PAPAGO
from papouch.com

Uložit
Default
Načíst znovu

Hlavní stránka
Sít'
Zabezpečení
E-maily
SNMP
HTTP / MQTT
Senzor A
Senzor B
Senzor C
Ostatní

Nastavení

Typ:	Papago METEO WIFI	Technická podpora:	papouch.com
Verze firmwaru:	2.3/3.7	Telefonní číslo:	+420 267 314 268
Sériové číslo:	1423/0039	Síla signálu:	-51 dBm
MAC:	00-80-A3-D8-94-E4		
Verze jádra:	Papago METEO WIFI; v1040.01.50; HP C A		
Prohlížeč:	Firefox 101		

Sít'

DHCP

IP adresa zařízení	<input type="text" value="192.168.1.254"/>
Maska sítě	<input type="text" value="255.255.255.0"/>
IP adresa brány	<input type="text" value="192.168.1.1"/>
IP adresa DNS serveru	<input type="text" value="1.1.1.1"/>
Port webového rozhraní	<input type="text" value="80"/>

Doplňkové parametry

Port pro ModBus	<input type="text" value="502"/>
Port pro Spinel	<input type="text" value="10001"/>

WiFi

SSID	<input type="text" value="WiFiNa"/>
Typ zabezpečení	<input type="text" value="WPA2 (M..."/>
Heslo	<input type="text" value="Zachovat původní heslo"/>
Zadejte heslo ještě jednou	<input type="text"/>

Zabezpečení

Heslo uživatele	<input type="text" value="Není zadáno"/>
-----------------	--

Zadejte číslo datového portu, na kterém zařízení očekává datové spojení v režimu TCP server, případně je využít při UDP režimu. Je očekáváno číslo 1 až 65535.

obr. 6 - Konfigurace Papaga se zobrazenou nápovědou k nastavení datového portu

Sekce Síť

Tato sekce obsahuje konfiguraci síťových parametrů.

Síť

DHCP	<input type="checkbox"/>
IP adresa zařízení	<input type="text" value="192.168.1.254"/>
Maska sítě	<input type="text" value="255.255.255.0"/>
IP adresa brány	<input type="text" value="192.168.1.1"/>
IP adresa DNS serveru	<input type="text" value="8.8.8.8"/>
Port webového rozhraní	<input type="text" value="80"/>

Doplňkové parametry

Port pro ModBus	<input type="text" value="502"/>
Port pro Spinel	<input type="text" value="10001"/>
Časový limit TCP	<input type="text" value="60"/>

obr. 7 - nastavení sítě

Pokud je zaškrtnuto přidělování adresy pomocí DHCP, dojde při uložení k vynulování políček *IP adresa zařízení*, *Maska sítě*, *IP adresa brány* a *IP adresa DNS serveru*. Po opětovném načtení nastavení se políčka vyplní údaji získanými z DHCP serveru.

Pokud máte verzi **s WiFi rozhráním**, jsou v sekci *Síť* také tyto parametry:

WiFi

SSID	<input type="text" value="WiFiNa"/>
Typ zabezpečení	<input type="text" value="WPA2 (Mixed)"/>
Heslo	<input type="text" value="Zachovat původní heslo"/>
Zadejte heslo ještě jednou	<input type="text"/>

obr. 8 - nastavení parametrů WiFi sítě

Jako *Typ zabezpečení* jsou k dispozici tyto možnosti: *Open*, *WEP (open)*, *WEP (shared)*, *WPA (TKIP)*, *WPA (AES)*, *WPA2 (TKIP)*, *WPA2 (AES)*, *WPA2 (Mixed)*.

Délka hesla je 8 až 30 znaků.⁴

Sekce Zabezpečení

Zde je nastavení hesla pro uživatele (má přístup jen na hlavní stránku) a pro administrátora (má přístup jak na hlavní stránku, tak do nastavení).

Zabezpečení

Heslo uživatele	<input type="text" value="Zachovat původní heslo"/>
Heslo uživatele pro ověření	<input type="text"/>
Heslo administrátora	<input type="text" value="Zachovat původní heslo"/>
Heslo administrátora pro ověření	<input type="text"/>
Současné heslo administrátora	<input type="text"/>
Zakázat Telnet (jen pro pokročilé!)	<input type="checkbox"/>
Zakázat upgrade fw (jen pro pokročilé!)	<input type="checkbox"/>

obr. 9 - nastavení zabezpečení přístupu

Po uložení hesel se z bezpečnostních důvodů již nezobrazují. V polích pro zadání je pak uveden jen šedý zástupný text *Není zadáno* pokud heslo není vyplněno nebo *Zachovat původní heslo*, pokud heslo bylo vyplněno, ale jen se nezobrazuje. Pokud nedojde ke změně stavu těchto polí, při uložení se použijí dříve zapsané hodnoty.

Jméno uživatele je vždy 'user', jméno administrátora vždy 'admin'. Pokud jde o hesla, viz poznámky pod čarou číslo 3 a 4.

Pokud má zadané heslo uživatel, musí mít zadané heslo i správce. Po uložení se zadané heslo z bezpečnostních důvodů nezobrazuje.

Poslední dvě položky – *Zakázat Telnet* a *Zakázat upgrade fw* - jsou dostupné pouze ve verzi Ethernet.

Upozornění: Pokud zakážete protokol Telnet a/nebo aktualizaci firmwaru a dojde k potížím při přehrávání firmwaru, může být nutný servisní zásah výrobce!

³ Maximální délka hesla je 8 znaků.

⁴ Heslo může obsahovat tyto znaky:

!#\$%()*+,-./0123456789:;=?@ABCDEFGHIJKLMNOPQRSTUVWXYZ[^_abcdefghijklmnopqrstuvwxy{|}~

Sekce E-maily

Zařízení umí odesílat e-maily, pokud dojde k překročení některé z mezí nastavených u některého z měřicích kanálů.

E-maily

Posílat e-maily při překročení mezí

Komu	<input type="text" value="admin@example.com"/>
Od	<input type="text" value="iot@example.com"/>
Adresa serveru	<input type="text" value="smtp.example.com"/>
Host name	<input type="text"/>
Port	<input type="text" value="587"/>

Zabezpečení a autentizace

Zabezpečení spojení	<input type="text" value="STARTTLS"/>
Způsob autentizace	<input type="text" value="Heslo, zabezpečený přenos"/>
Uživatelské jméno	<input type="text" value="iot@example.com"/>
Uživatelské heslo	<input type="text" value="Zachovat původní heslo"/>
Zadejte heslo ještě jednou	<input type="text"/>

obr. 10 - nastavení odesílání e-mailů

Papago METEO ETH neumí komunikovat se servery, které požadují zabezpečené spojení (SSL/TLS).

Délka *Uživatelského hesla* je max. 10 znaků.⁴

Při opuštění mezí zařízením odešle email – formát emailu je patrný z následujících příkladů:

Příklad - při překročení mezí:

Teplota Sensor A je v mezích. Hodnota je 27.8 °C.
 Vlhkost Sensor A je v mezích. Hodnota je 27.4 %.
 Rosný bod Sensor A je v mezích. Hodnota je 7.3 °C.
 Teplota Sensor B překročila horní mez 27.0 °C. Hodnota je 27.5 °C.

Příklad – při návratu do mezí:

Teplota Sensor A je v mezích. Hodnota je 27.5 °C.
 Vlhkost Sensor A je v mezích. Hodnota je 27.5 %.
 Rosný bod Sensor A je v mezích. Hodnota je 7.1 °C.
 Teplota Sensor B je v mezích. Hodnota je 27.3 °C.

Sekce SNMP

Zde se nastavuje komunikace protokolem SNMP, sloužícím pro sběr dat v rozsáhlejších sítích.

Protokol SNMP

Povolit SNMP	<input checked="" type="checkbox"/>
Povolit odesílání trapů	<input checked="" type="checkbox"/>
IP adresa SNMP manageru	<input type="text" value="192.168.1.222"/>
Poslat trap při překročení mezí	<input checked="" type="checkbox"/>
Periodické odesílání aktuálních hodnot	<input type="text" value="1"/>
Jméno komunity pro čtení	<input type="text" value="public"/>
Jméno komunity pro zápis	<input type="text" value="private"/>

obr. 11 - nastavení komunikace pomocí SNMP

Popis objektů v SNMP je na straně 26.

Sekce HTTP / MQTT

V této sekci se nastavuje odesílání naměřených dat na vzdálený server pomocí požadavků typu http get nebo protokolem MQTT. Typ protokolu se vybírá hned v první položce této části – na výběr je *None*, *MQTT*, *HTTP GET* a *Weathercloud.net*.

HTTP GET

U položky *Režim činnosti* vyberte HTTP GET.

HTTP / MQTT

Režim činnosti	<input type="text" value="HTTP GET"/>
Odeslat při překročení mezí	<input checked="" type="checkbox"/>
Odesílat periodicky	<input type="text" value="0"/>
Adresa serveru	<input type="text" value="iot.example.com"/>
Číslo portu	<input type="text" value="80"/>
Cesta / Topic	<input type="text" value="scripts/papago/section-a/current"/>
GUID	<input type="text" value="cbjWAl4IBocyoZnFG"/>
Šifrovací klíč	<input type="text" value="Není zadáno"/>
Šifrovací klíč pro zopakování	<input type="text"/>

obr. 12 - nastavení odesílání http getem

Pokud je perioda odesílání nastavena na nulu, je odesílání vypnuto. Periodu lze nastavit v rozsahu 0 až 1440 minut.

Pokud je některý senzor nastaven jako *Nepřipojen*, v getu jeho parametry nejsou odesílány.

Pokud je zadán šifrovací klíč délky 16 znaků (velká a malá písmena abecedy bez diakritiky a čísla), jsou data HTTP GETu šifrována 128bit šifrou AES (Rijndael), metoda CFB.

Formát GETu

- *Příklad parametrů periodického getu:*

GET je z Papaga, ke kterému jsou je připojen jeden teplotně-vlhkostní senzor, jeden senzor CO₂ a senzor rychlosti a směru větru. Pro přehlednost jsou vynechány znaky & mezi atributy.

```
script.php?mac=0080A3CA023A type=Papago METEO ETH guid=
description=WATCH index=2 date_time=05/30/2019 15:34:14
CH1_name=Senzor A T1V1_value=27.3 T1V1_units=°C T1V1_status=0
H1V2_value=27.0 H1V2_units=% H1V2_status=0 D1V3_value=6.7
D1V3_units=°C D1V3_status=0
CH2_name=Senzor B C2V1_value=596 C2V1_units=ppm C2V1_status=0
CH3_name=Senzor C A3V1_value=177.4 A3V1_units=° A3V1_status=0
S3V2_value=5.9 S3V2_units=m/s S3V2_status=0
```

- *Příklad getu po stisknutí tlačítka v nastavení:*

```
script.php?mac=0080A393A273&type=Papago%20METEO%20ETH
&guid=PAPAGO-TEST-GUID&description=TEST
```

- *Příklad šifrovaného getu⁵ po stisknutí tlačítka v nastavení:*

```
script.php?encrypted_data=%2C%60%32%08%25%03%44%2E%40%29%63%61%34%0
8%44%62%67%CF%70%FE%D0%EA%E9%9C%C3%4C%9B%9D%E3%8B%31%18%10%E4%FB%9E
%59%25%56%A4%60%68%1B%77%CC%EE%23%99%D1%CE%1A%AE%B5%E4%BC%D3%0C%84%
9E%7C%F4%2B%5F%B1%D4%99%C6%11%F8%75%C7%E5%27%10%93%DC%8D%43%EF%13%7
9%37%F1%D2%5B%35%6B
```

Výše uvedená šifrovaná část obsahuje tato data: `mac=0080A394A139&type=Papago 2TH WIFI&guid=Papago-GUID&description=TEST`

- *Význam parametrů v getu:*

- *description* Označuje standardní get s měřením (LOG), get odeslaný v okamžiku opuštění mezí (WATCH) nebo testovací get odeslaný po stisknutí tlačítka na webu (TEST). Get s měřením a get odeslaný v okamžiku opuštění obsahují stejné údaje.
- *mac* MAC adresa zařízení.
- *type* Typové označení zařízení.
- *guid* Uživatelsky zadaný unikátní textový řetězec.
- *index* Pořadové číslo getu.
- *log_index* Pořadové číslo záznamu v kruhovém bufferu.⁶
- *date_time* Datum a čas záznamu.
- *encrypted_data* Parametr obsahuje data zašifrovaného GETu.⁵

⁵ Jde o 16 bytů inicializačního vektoru a poté následují zašifrovaná data tak, jak jsou uvedena v těle standardního getu. Příklady zpracování getu z Papaga v prostředí Node.js a v PHP máme v tomto článku na webu: papouch.com/desifrovani-aes-v-http-getu-z-papaga-p3719/

⁶ Toto číslo se uplatní v případě, že bylo na nějakou dobu přerušeno síťové připojení k zařízení. Po znovuoobnovení síťového připojení se odešlou všechny zatím nashromážděné gety v odesílacím kruhovém bufferu. Buffer má kapacitu pro 120 záznamů.

Následující parametry mohou být uvedeny vícekrát v případě, že z jednoho senzoru je k dispozici více veličin. První znak může být některý z těchto:

- T: teplota (temperature)
- H: vlhkost (humidity)
- D: rosný bod (dew point)
- P: atmosférický tlak (pressure)
- C: koncentrace CO₂
- A: směr větru (angle)
- S: rychlost větru (speed)

Parametry pak mohou vypadat například takto:

- *T1V1⁷_value*..... První teplota jako desetinné číslo.
- *T2V1_value* Druhá teplota jako desetinné číslo.
- *T1V1_units* Jednotka ve které je odesílána první naměřená teplota.
- *T2V1_units* Jednotka ve které je odesílána druhá naměřená teplota.
- *T1V1_status* Status první hodnoty: Je v pořádku (0), je překročena horní mez (2), je níže než dolní mez (3) nebo je hodnota neplatná (4).
- *T2V1_status* Status první hodnoty: Je v pořádku (0), je překročena horní mez (2), je níže než dolní mez (3) nebo je hodnota neplatná (4).
- *CH1_name* Název prvního senzoru.
- *CH2_name* Název druhého senzoru.

⁷ Číslo za písmenem T značí pořadové číslo konektoru na zařízení. Číslo za písmenem V značí pořadové číslo veličiny z připojeného senzoru.

MQTT

U položky *Režim činnosti* vyberte MQTT. Papago se chová jako MQTT Publisher. Nastavenému brokeru odesílá veličiny z připojených senzorů.

HTTP / MQTT

Režim činnosti	MQTT
Odeslat při překročení mezí	<input checked="" type="checkbox"/>
Odesílat periodicky	5
Adresa serveru	iot.example.com
Číslo portu	80
Cesta / Topic	device/papago/get/watch
QoS	2
Jméno uživatele	papago
Heslo	••••••••
Zopakujte heslo	••••••••

Vyzkoušet odesílání

obr. 13 - Nastavení MQTT

Pokud je **perioda odesílání** nastavena na nulu, je odesílání vypnuto. Periodu lze nastavit v rozsahu 0 až 1440 minut.

Pokud je některý senzor nastaven jako *Nepřipojen*, jeho parametry nejsou odesílány.

Topic vložte do pole *Cesta / Topic* (publish topic).

QoS je možné vybrat 0, 1 nebo 2.

Zabezpečení: SSL/TLS zabezpečení není podporováno.

Heslo: Maximálně 15 znaků.⁴

Formát zprávy

Příklad zprávy z Papaga 2TH s jedním teplotním a jedním teplotně-vlhkostním senzorem ve formátu JSON:

```
{
  "dev": "Papago 2TH ETH",
  "mac": "0080A3DC7EF4",
  "loc": "U Papoucha",
  "description": "LOG",
  "log_index": 5,
  "time": "06/29/2020 12:38:00",
  "vals": [{
    "t": "temp",
    "v": 28.3,
    "u": 0,
    "io": 1,
    "e": 0
  }, {
    "t": "temp",
```

```
    "v": 27.9,  
    "u": 0,  
    "io": 2,  
    "e": 0  
  }, {  
    "t": "hum",  
    "v": 49,  
    "u": 0,  
    "io": 2,  
    "e": 0  
  }, {  
    "t": "dew",  
    "v": 16.2,  
    "u": 0,  
    "io": 2,  
    "e": 0  
  }  
}]  
}
```

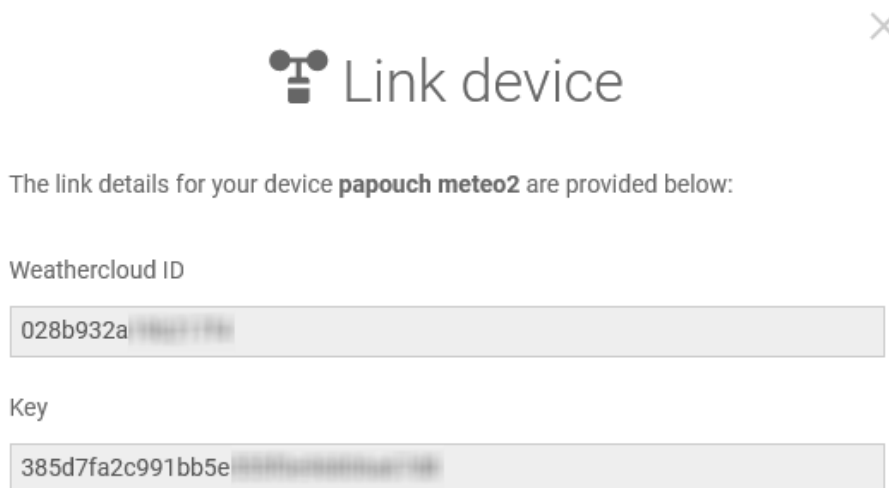
Význam jednotlivých parametrů:

- **dev:** Typ zařízení (Device)
- **mac:** MAC adresa
- **loc:** Umístění (Location)
- **description:** Typ události („LOG“, „WATCH“, „TEST“)
 - LOG: Periodicky odeslaná zpráva.
 - WATCH: Právě byly překročeny nastavené meze.
 - TEST: Zpráva odeslaná tlačítkem v konfiguraci zařízení.
- **log_index:** Pořadové číslo periodicky odeslané zprávy. Lze tak kontrolovat kontinuitu odeslaných zpráv.
- **time:** Čas odeslání zprávy dle interních hodin Papaga.
- **vals:** Pole s veličinami z připojených senzorů. Každý prvek pole obsahuje objekt s těmito hodnotami:
 - **t:** typ veličiny: temp (teplota), hum (vlhkost), dew (teplota rosného bodu), pressure (atmosférický tlak), co2 (koncentrace CO₂), direction (směr větru), speed (rychlost větru)
 - **v:** hodnota veličiny
 - **u:** číslo představuje kód jednotky – viz Tabulka 1 na straně 27.
 - **io:** číslo senzoru, ze kterého je tato veličina čtena (sensor a = 1, sensor b = 2)
 - **e:** status / kód chyby
 - **0:** vše v pořádku
 - **2:** překročení horní hranice měřeného rozsahu (overflow)
 - **3:** měřená hodnota je menší než dolní hranice rozsahu (underflow)

- 4: chyba senzoru

Weathercloud.net

Weathercloud.net je služba, do které je možné posílat http get ve speciálním formátu. Naměřená data si pak můžete přehledně zobrazit v grafech, vidět historii apod. Po registraci najdete v menu *User > Devices > Device > Device Settings > Link device* údaje *Weathercloud ID (WID)* a *Key*.



obr. 14 - Propojení Papaga s Weathercloud.net

WID a KEY zadejte do nastavení Papaga.

HTTP / MQTT

Režim činnosti	Weathercloud.net
API url	http://api.weathercloud.net/v01/...
Perioda odesílání	1 min
KEY	bb34d555dxxxxxx
WID	12345xxxx

obr. 15 - Nastavení odesílání do Weathercloud.net

Jako periodu odesílání můžete nastavit 1 minutu nebo 10 minut.

Sekce Senzor

Senzory A a B

Senzory A i B mají své samostatné sekce se shodnými nastaveními.

Senzor A

Připojený senzor	Teplotně - vlhkostní (TH3x) <input type="button" value="Autodetect"/>
Název	Sklad
Rozsah měření teplot	-40 °C až 125 °C
<i>Hlídaní mezních hodnot</i>	
Hlídat opuštění mezí teploty	<input checked="" type="checkbox"/>
Mezní hodnoty teploty	-4 28
Hystereze	0
Hlídat opuštění mezí vlhkosti	<input checked="" type="checkbox"/>
Mezní hodnoty vlhkosti	20 48
Hystereze	0
Hlídat opuštění mezí rosného bodu	<input type="checkbox"/>
Mezní hodnoty rosného bodu	-40 125
Hystereze	

obr. 16 - nastavení jednoho ze senzorů

Stisknutím tlačítka *Autodetect* u senzoru A nebo B se u obou senzorů vyplní všechna nastavení podle aktuálně připojených senzorů. Především se nastaví správný typ do položky *Připojený senzor*.

Pokud je připojen senzor koncentrace CO₂ (T6713) změní se nastavení senzoru podle obr. 17.

Senzor B

Připojený senzor	Koncentrace CO ₂ (T6713) <input type="button" value="Autodetect"/>
Název	Foyer
<i>Hlídaní mezních hodnot</i>	
Hlídat opuštění mezí CO ₂	<input checked="" type="checkbox"/>
Mezní hodnoty koncentrace CO ₂	0 1500
Hystereze	0

obr. 17 - nastavení senzoru koncentrace CO₂ T6713

Senzor A

Připojený senzor	Koncentrace CO ₂ (SCD4x) ▼	Autodetect
Kalibrace	Manuální ▼	Kalibrovat
Senzor	SCD40, SN: 273 3257 9683 4238	
Název	Senzor A	
Nadmořská výška	520	

Hlídní mezních hodnot

Hlídat opuštění mezí CO ₂	<input type="checkbox"/>
Mezní hodnoty koncentrace CO ₂	0 1200
Hystereze	0

obr. 18 - nastavení senzoru koncentrace CO₂ SCD40

V případě senzoru **koncentrace CO₂ (SCD4x)** se změni nastavení senzoru podle obr. 18.

- **Kalibrace:**⁸
 - **Automatická** (ASC) zajišťuje dlouhodobou stabilitu bez zásahu uživatele. Senzor při běžném provozu sleduje své měření a automaticky se kalibruje, pokud je alespoň jednou za týden vystaven vzduchu s nízkou koncentrací CO₂, typicky čerstvému venkovnímu vzduchu okolo 400 ppm (stačí několik minut). Zároveň musí senzor během týdne souvisle měřit alespoň 4 hodiny, aby měl algoritmus dostatek dat.
 - **Manuální** (FRC) umožňuje jednorázové nastavení senzoru na přesně známou koncentraci CO₂ (např. venkovní 400 ppm). Uživatel umístí senzor do stabilního prostředí, nechá měření ustálit a stiskne tlačítko Kalibrovat⁸.

Tento způsob nezajišťuje průběžnou dlouhodobou stabilitu – jde o okamžité seřízení a hodí se při instalaci nebo v prostorech, kde není možné splnit

podmínky pro správnou funkci ASC. V takových případech je vhodné FRC opakovat přibližně jednou za 6–12 měsíců (podle typu aplikace).



Upozornění: Kalibrace je vztažena vždy ke konkrétnímu kusu senzoru. Při změně senzoru za jiný je třeba kalibraci provést znovu, jinak je indikována chyba senzoru.

- **Nadmořská výška:** Slouží k upřesnění měření podle tlaku vzduchu odpovídajícího nadmořské výšce. Je očekávána nadmořská výška v metrech nad mořem.⁹

Kalibrace koncentrace CO₂

Zadejte hodnotu, na jakou chcete nakalibrovat aktuálně měřenou hodnotu koncentrace CO₂. Je očekáváno číslo z rozsahu 400-5000

[ppm]: 400

Zrušit

Kalibrovat

⁸ Tlačítko Kalibrovat je dostupné jen v režimu manuální kalibrace poté, co je uložen typ senzoru.

⁹ Pro určení nadmořské výšky můžete využít online služby, jako například <https://ags.cuzk.gov.cz/geoprohlizec/>, <https://www.peakfinder.com/> nebo odečet z vrstevnic na <https://mapy.com/>

Senzor C

Jako senzor C může být připojen pouze snímač rychlosti a směru větru. Sekce s nastavením pak vypadá takto:

Senzor C

Připojený senzor	Davis	
Název	Vichr z hor	
Zobrazení směru větru	Ve stupních	
Severní směr	Výchozí	0,0° Nastavit sever
Jednotka rychlosti větru	km/h	

Hlídní rychlosti větru

Hlídat opuštění mezí	<input checked="" type="checkbox"/>
Mezní hodnoty	0 <input type="text"/> 100
Hystereze	0 <input type="text"/>

obr. 19 - senzor C s nastavením parametrů směru a rychlosti větru

Před instalací anemometru se, prosíme, důkladně seznamte s pokyny pro instalaci na straně 6!

Tlačítkem *Nastavit sever* můžete ručně nastavit severní směr, pokud není možné senzor instalovat přesně v severním směru. Nainstalujte senzor na místo, zafixujte růžici přesně v severním směru a stiskněte toto tlačítko. Vpravo se zobrazuje zjištěný severní směr (offset), podle kterého se bude měření přepočítávat. Pro vynulování nastavení slouží tlačítko *Výchozí*.

Sekce Ostatní

V této sekci je nastavení času, teplotní jednotky, jazyka webu apod.

Ostatní nastavení

Jméno zařízení	U Papoucha
Jazyk	Česky
Jednotka pro teplotní senzory	Celsius [°C]

Datum a čas

Synchronizovat čas zařízení s NTP serverem	<input checked="" type="checkbox"/>
IP adresa NTP serveru	195.113.144.201
Časový posun	(UTC+01:00) Bratislava, Prague, Belgrade, Budapest, Ljubljana
Automaticky upravovat na letní čas	<input checked="" type="checkbox"/>
Letní čas pro jižní polokouli	<input type="checkbox"/>
Synchronizovat čas s časem tohoto PC	<input type="checkbox"/>

obr. 20 - ostatní nastavení

Jako jazyk můžete vybrat češtinu nebo angličtinu, jednotkou může být stupeň Celsia, Fahrenheita nebo Kelvina.

KONFIGURACE PROTOKOLEM TELNET**Připojení****IP adresa není známa**

Pro nastavení IP adresy doporučujeme přednostně použít software Ethernet Configurator (více na straně 6).

- 1) Otevřete si okno příkazu cmd. (V OS Windows zvolte Start/Spustit a do řádku napište `cmd` a stiskněte Enter.)
- 2) Proveďte následující zápis do ARP tabulky:
 - a. Zadejte `arp -d` a potvrďte Enterem. Tím smažete stávající ARP tabulku.
 - b. Následujícím příkazem přiřadíte MAC adrese modulu IP adresu 192.168.1.254:

```
arp -s [nová_ip_adresa] [MAC_adresa_zarizeni]
```

příklad: `arp -s 192.168.1.254 00-20-4a-80-65-6e`
- 3) Nyní si otevřete Telnet. (Zadáním `telnet` a stiskem Enteru.¹⁰)
- 4) Zadejte `open [nová_ip_adresa] 1` a potvrďte.
- 5) Terminál po chvíli vypíše chybovou zprávu, že se nepodařilo připojit. Přesto je třeba tuto akci provést, aby si mohl modul zapsat IP adresu do své ARP tabulky.
- 6) Připojte se na IP adresu modulu. (Zadáním `open [IP adresa v tečkovaném tvaru] 9999` a stiskem Enteru.)
- 7) Tímto způsobem jste vstoupili pouze do konfigurace modulu. IP adresa stále ještě není nastavena. Je třeba ji nastavit pomocí položky v menu Server Configuration > IP Address. Po opuštění konfigurace bez uložení nastavení a konfigurace IP adresy je třeba celou akci opakovat!
- 8) Je-li IP adresa platná, vypíše zařízení úvodní informace, které končí tímto textem:
Press Enter for Setup Mode
Nyní je třeba do třech vteřin stisknout Enter, jinak se konfigurace ukončí.
- 9) Zařízení vypíše kompletní vlastní nastavení.
- 10) Na konci výpisu je odstavec „Change setup:“, ve kterém jsou vypsány skupiny parametrů, které lze nastavovat. Pro změnu síťových parametrů má význam sekce Server. Zde nastavte novou síťovou adresu a další parametry.

¹⁰ V OS Windows 10 a vyšších není klient pro Telnet standardně součástí systému. Doinstalujete jej takto:

- a) Do vyhledávání ve Windows 10 (symbol lupy vlevo dole) zadejte *Zapnout nebo vypnout funkce systému Windows* (tato volba vyžaduje přihlášení Správce).
- b) Vyberte položku s tímto názvem, která se v seznamu objeví.
- c) Otevře se okno „Zapnout nebo vypnout funkce systému Windows“. V něm zatrhněte políčko *Telnet Client* a klepněte na OK. Poté bude do systému nainstalován klient pro Telnet.

IP adresa je známa

- 1) V OS Windows zvolte Start/Spustit a do řádku napište `telnet` a stiskněte `Enter`.¹⁰
- 2) Připojte se na IP adresu modulu. (Zadáním `open [IP adresa v tečkovaném tvaru] 9999` a stiskem `Enteru`.)
- 3) Je-li IP adresa platná, vypíše zařízení úvodní informace, které končí tímto textem:

```
Press Enter for Setup Mode
```

 Nyní je třeba do třech vteřin stisknout `Enter`, jinak se konfigurace ukončí.
- 4) Zařízení vypíše kompletní vlastní nastavení.
- 5) Na konci výpisu je odstavec „Change setup:“, ve kterém jsou vypsány skupiny parametrů, které lze nastavovat. Pro změnu síťových parametrů má význam sekce `Server`.

Hlavní menu Telnetu

Položky menu lze volit pomocí čísel zapsaných před nimi. Volte požadované číslo a stiskněte `Enter`.

Struktura menu je následující:

```
Change Setup:
  0 Server
  ...
  7 Defaults
  8 Exit without save
  9 Save and exit           Your choice ?
```

Server

Základní Ethernetová nastavení.

V této části jsou následující položky:

```
IP Address : (192) . (168) . (001) . (122)
Set Gateway IP Address (N) ?
Netmask: Number of Bits for Host Part (0=default) (16)
Change telnet config password (N) ?
```

IP Address

(IP adresa)

IP adresa modulu. Čísla IP adresy zadávejte jednotlivě a oddělujte je `Enterem`.

Výchozí hodnota: 192.168.1.254

Set Gateway IP Address

(Nastavit IP adresu brány)

Gateway IP addr

(IP adresa brány)

U položky „Set Gateway IP Address“ zadejte „Y“ pro změnu IP adresy brány. Poté následuje dotaz na změnu IP adresy brány. Čísla IP adresy zadávejte jednotlivě a oddělujte je `Enterem`.

Netmask*(Maska sítě)*

Zde se nastavuje, kolik bitů z IP adresy tvoří síťová část.

Maska sítě se zadává jako počet bitů, které určují rozsah možných IP adres lokální sítě. Je-li například zadána hodnota 2, je použita maska 255.255.255.252. Zadaná hodnota, udává počet bitů zprava. Maximum je 32.

Výchozí hodnota: 8

Příklad:

Masce 255.255.255.0 (binárně 11111111 11111111 11111111 00000000) odpovídá číslo 8.

Masce 255.255.255.252 (binárně 11111111 11111111 11111111 11111100) odpovídá číslo 2.

Change telnet config password*(Nastavit heslo pro Telnet)***Enter new Password***(Zadat heslo pro Telnet)*

Tato položka nastavuje heslo, které je vyžadováno před konfigurací přes telnet nebo přes WEBové rozhraní (administrátorské heslo).

U položky „Change telnet config password“ zadejte „Y“ pro změnu hesla. Poté následuje dotaz na heslo.

Factory Defaults

Stisknutím čísla 7 přejde zařízení do výchozího nastavení.

Výchozí nastavení znamená nastavení veškerých parametrů do výchozího stavu. IP adresa zůstane beze změny, port webového rozhraní bude nastaven na hodnotu 80.

Exit without save

Ukončení nastavení bez uložení změněných parametrů.

Save and exit

Volba uloží provedené změny. Pokud bylo změněno některé nastavení, zařízení se restartuje. Restartování trvá řádově desítky vteřin.

XML

Ze zařízení je možné získat právě naměřené hodnoty, nastavené meze a název zařízení v textovém souboru ve formátu XML. Soubor je přístupný na adrese [http://\[IP-adresa\]/fresh.xml](http://[IP-adresa]/fresh.xml) – tedy například na 192.168.1.254/fresh.xml pro zařízení ve výchozím nastavení.

```
<?xml version="1.0" encoding="iso-8859-2"?>
<root>
  <sns id="1" name="Temp+Hum" type="1" status="0" unit="0" val="28.5" w-min="" w-max=""
      type2="2" status2="0" unit2="0" val2="46.4" w-min2="" w-max2=""
      type3="3" status3="0" unit3="0" val3="15.8" w-min3="" w-max3=""/>
  <sns id="2" name="CO2" type="4" status="0" unit="0" val="521" w-min="0" w-max="1000"/>
  <sns id="3" name="Runway" type="6" status="0" unit="1" val="SE" w-min="" w-max=""
      type2="7" status2="0" unit2="0" val2="0.1" w-min2="0.0" w-max2="7.0"/>
  <status msp="1" level="2" location="NONAME" time="12/09/2019 14:03:43"/>
</root>
```

V souboru jsou XML tagy *sns* pro každou veličinu a také tag *status*:

status**location**

Uživatelsky definované jméno zařízení.

time

Aktuální systémový čas v zařízení.

sns**id**

Pořadové číslo veličiny. (První číslo je 1.)

name

Název senzoru.

type, type2, type3

Může zde být číslo 1 (jde o parametry teploty), 2 (parametry vlhkosti), 3 (rosný bod), 4 (koncentrace CO₂), 5 (atmosférický tlak), 6 (směr větru), 7 (rychlost větru). Atributy se stejným indexem se vztahují ke stejné veličině.

status, status2, status3

Popisuje stav naměřené hodnoty. Atributy se stejným indexem se vztahují ke stejné veličině. Může nabývat následujících hodnot:

- 0.....hodnota je platná a představuje aktuálně naměřenou hodnotu
- 2.....naměřená hodnota překročila uživatelsky nastavenou horní mez
- 3.....naměřená hodnota poklesla pod uživatelsky nastavenou dolní mez
- 4.....chyba měření nebo chyba senzoru (znamená poškozený senzor nebo kabel)

unit, unit2, unit3

Číslo představuje kód jednotky – viz Tabulka 1 na straně 27.

val, val2, val3

Aktuálně naměřená hodnota jako desetinné číslo s přesností na jednu nebo dvě desetiny, podle zvoleného rozsahu a typu čidla. (Platnost hodnoty popisuje atribut *status*.)

w-min, w-min2, w-min3, w-max, w-max2, w-max3

Dolní (*w-min*) a horní (*w-max*) mez veličiny nastavená uživatelem. Hodnoty uvedené jako desetinná čísla s přesností na jednu desetinu.

Kódy jednotek

V [xml](#), [MQTT](#), [SNMP](#), [Modbusu](#) a [Spinelu](#) jsou pro kódy jednotek veličin použity konstanty popsané v následující tabulce. Pro každou veličinu jsou konstanty číslovány samostatně od nuly.

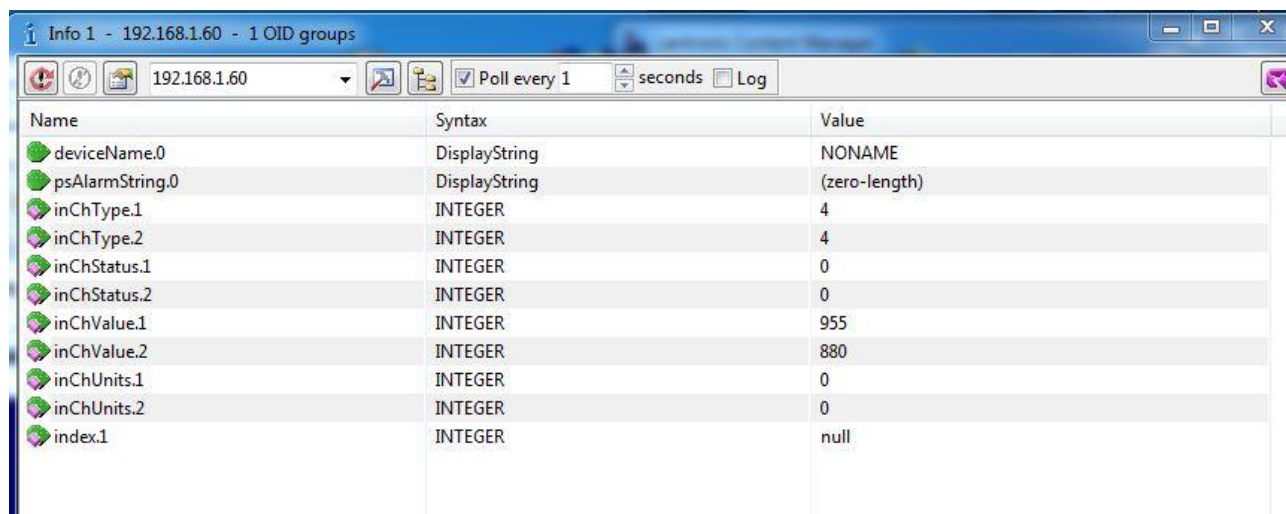
kód	teplota, rosný bod	vlhkost	CO ₂	rychlost větru	směr větru	atm. tlak
0	°C	%	ppm	m/s	° (stupeň)	hPa
1	°F			km/h	zkratka ¹¹	
2	K					

Tabulka 1 - Kódy jednotek

¹¹ V protokolech, kde je pouze číselné vyjádření hodnoty (např. Modbus) je při této možnosti vráceno číslo, zaokrouhlené na násobky po 22,5° (vychází ze zkratk: N, NNE, NE, ENE, E, ESE, SE, SSE, S, SSW, SW, WSW, W, WNW, NW, NNW).

SNMP

Protokol SNMP obsahuje objekty s jednotlivými veličinami. Podrobný popis objektů následuje. MIB tabulka, kterou můžete importovat do Vašeho SNMP manageru je ke stažení na webu papouch.com. Papago používá SNMP ve verzi 1.



Name	Syntax	Value
deviceName.0	DisplayString	NONAME
psAlarmString.0	DisplayString	(zero-length)
inChType.1	INTEGER	4
inChType.2	INTEGER	4
inChStatus.1	INTEGER	0
inChStatus.2	INTEGER	0
inChValue.1	INTEGER	955
inChValue.2	INTEGER	880
inChUnits.1	INTEGER	0
inChUnits.2	INTEGER	0
index.1	INTEGER	null

obr. 21 - příklad z Papago TH CO2 ETH

Tip: Pokud chcete projít celý strom SNMP objektů utilitou SNMPWALK (Linux), potom je třeba za IP adresu specifikovat od kterého uzlu se má čtení zahájit. Příklad:

```
snmpwalk -v1 -c public 192.168.1.254 1.3.6.1.4.1.18248
```

Objekty veličin

Typ veličiny

Name: inChType

Object ID: 1.3.6.1.4.1.18248.31.1.2.1.1.1.1 až 6¹²

Popis: Typ této veličiny. Může nabývat některou z těchto hodnot:

- 0 → Nepoužitý paměťový prostor.
- 1 → Teplota.
- 2 → Vlhkost.
- 3 → Rosný bod.
- 4 → Koncentrace CO₂.
- 5 → Atmosférický tlak.
- 6 → Směr větru.
- 7 → Rychlost větru.

Status veličiny

Name: inChStatus

Object ID: 1.3.6.1.4.1.18248.31.1.2.1.1.2.1 až 6¹²

Popis: Status této veličiny. Popisuje aktuální stav měření veličiny. Může nabývat některou z těchto hodnot:

¹² ID objektů odpovídá veličinám ze senzorů A a B seřazeným za sebou. Nejdříve A, potom B. Veličiny jsou řazeny za sebou podobně jako v Modbusu v pořadí teplota, vlhkost, rosný bod, CO₂, směr a rychlost větru.

- 0 → Hodnota je platná a je v mezích.
- 1 → Hodnota ještě nebyla naměřena.
- 2 → Hodnota je platná a je překročena horní nastavená mez.
- 3 → Hodnota je platná a je nižší než dolní nastavená mez.
- 4 → Hodnota není platná – chyba měření.

Naměřená hodnota

Name: inChValue

Object ID: 1.3.6.1.4.1.18248.31.1.2.1.1.3.1 až 6¹²

Popis: Naměřená hodnota jako celé číslo. Skutečnou hodnotu získáte vydělením deseti.

Jednotka

Name: inChUnits

Object ID: 1.3.6.1.4.1.18248.31.1.2.1.1.4.1 až 6¹²

Popis: Kód jednotky – viz Tabulka 1 na straně 27.

SNMP objekty – obecné

Následující dva objekty se vztahují k celému zařízení.

Jméno zařízení

Name: deviceName

Object ID: 1.3.6.1.4.1.18248.31.1.1.1.0

Popis: Název zařízení definovaný uživatelem.

Text alarmu

Name: psAlarmString

Object ID: 1.3.6.1.4.1.18248.31.1.1.2.0

Popis: Text alarmové zprávy při překročení nastavených mezí.

Trapy

Trap 1 – Veličina je mimo meze

V trapu se odesílá naměřená veličina a mez, která byla překročena.

Trap se odesílá poze v případě, že dojde k překročení nastavených mezí. Aby byl trap doručen, je třeba, aby byla správně nastavena IP adresa PC se SNMP managerem.

Trap 2 – Aktuální naměřené hodnoty

V trapu se odesílají všechny aktuální hodnoty, a také název zařízení, nastavený uživatelem.

Trap se odesílá, jen pokud je nastavena nenulová perioda odesílání.

MODBUS TCP

Input Register

V Input Registeru jsou k dispozici ke čtení aktuální údaje o měření ze všech senzorů. Pro všechny veličiny, které přichází v úvahu jsou vyhrazeny konkrétní registry. Hodnoty jsou aktualizovány jen v registrech veličin, které je schopen měřit připojený senzor.

Adresa	Přístup	Funkce	Název
Senzor A – hlavička			
0 ¹³	čtení	0x04	Status Obsahuje status senzoru. Může nabývat těchto hodnot: 0 = tento senzor se nepoužívá (v konfiguraci nastaven na Nepřipojeno) 1 = tento senzor se používá pro měření
1, 2	čtení	0x04	Datum a čas Datum a čas v zařízení ve formátu dle NTP (počet sekund od 1.1.1900).
3	čtení	0x04	Typ senzoru¹⁴ Typ senzoru jako jeden z těchto kódů: <ul style="list-style-type: none"> • 0 – typ není vybrán • 2 – Teplotní (DS) • 3 – Teplotně – vlhkostní (TH3x) • 4 – Teplotní (TMP) • 5 – Koncentrace CO₂ (T6713) • 7 – Atmosférický tlak • 8 – Koncentrace O₃
Senzor A – první veličina (dle senzoru)			
10	čtení	0x04	Status veličiny Obsahuje status veličiny. Může nabývat těchto hodnot: 0 = naměřená hodnota je v měřicím rozsahu 2 = překročení horní hranice měřeného rozsahu (overflow) 3 = měřená hodnota je menší než dolní hranice rozsahu (underflow) 4 = naměřená hodnota je neplatná
11	čtení	0x04	Hodnota jako signed integer x10 Znaménkové celé číslo. Záporná čísla jsou vyjádřena jako dvojkový doplněk. Naměřenou hodnotu lze získat vydělením deseti. Příklad čtení pomocí Node.js: <pre>var val = inputRegister[11]; if (val > 0x7FFF) { val = val - 0x10000; } return val / 10;</pre>

¹³ Je možné se setkat s číslováním registrů od jedničky nebo od nuly, protože tento první registr má adresu 0.

¹⁴ Registr s Typem senzoru bude do Papaga METEO doplněn přibližně v červnu 2024.

Adresa	Přístup	Funkce	Název
12, 13	čtení	0x04	Hodnota ve formátu float Číslo s plovoucí řádovou čárkou ve formátu podle ieee754. Příklad čtení pomocí Node.js: <pre>var buffer = Buffer.alloc(4); buffer.writeUInt16BE(inputRegister[12], 0); buffer.writeUInt16BE(inputRegister[13], 2); return buffer.readFloatBE(0);</pre>
14	čtení	0x04	Jednotka Číslo představuje kód nastavené jednotky – viz Tabulka 1 na straně 27.
Senzor A – druhá veličina (dle senzoru)			
20 až 24			
Senzor A – třetí veličina (dle senzoru)			
30 až 34			
Senzor B (stejně možnosti jako senzor A)			
od 100			
Senzor C – rychlost a směr větru			
200	čtení	0x04	Status Obsahuje status senzoru. Může nabývat těchto hodnot: 0 = tento senzor se nepoužívá (v konfiguraci nastaven na Nepřipojeno) 1 = tento senzor se používá pro měření
201, 202	čtení	0x04	Datum a čas Datum a čas v zařízení ve formátu dle NTP (počet sekund od 1.1.1900).
203	čtení	0x04	Typ senzoru ¹⁴ Typ senzoru jako jeden z těchto kódů: <ul style="list-style-type: none"> • 0 – typ není vybrán • 6 – Rychlost a směr větru (Davis)
Senzor C – směr větru			
210	čtení	0x04	Status směru větru Obsahuje status směru větru. Může nabývat těchto hodnot: 0 = naměřená hodnota je v měřicím rozsahu 4 = naměřená hodnota je neplatná
211	čtení	0x04	Směr větru jako signed integer x10 Směr větru ve stupních. Naměřenou hodnotu lze získat vydělením deseti. ¹⁵
212, 213	čtení	0x04	Směr větru ve formátu float Číslo s plovoucí řádovou čárkou ve formátu podle ieee754. ¹⁵

¹⁵ Pokud je jako jednotka v konfiguraci nastaveno *Zobrazení směru větru > Jako zkratka směru*, jsou stupně zaokrouhleny v krocích 22,5° jako na větrné růžici.

Adresa	Přístup	Funkce	Název
214	čtení	0x04	Jednotka Číslo představuje kód nastavené jednotky – viz Tabulka 1 na straně 27.
Senzor C – rychlost větru			
220	čtení	0x04	Status rychlosti větru Obsahuje status rychlosti větru. Může nabývat těchto hodnot: 0 = naměřená hodnota je v měřicím rozsahu 2 = překročení horní hranice měřeného rozsahu (overflow) 3 = měřená hodnota je menší než dolní hranice rozsahu (underflow) 4 = naměřená hodnota je neplatná
221	čtení	0x04	Rychlost větru jako signed integer x10 Naměřenou hodnotu lze získat vydělením deseti.
222, 223	čtení	0x04	Rychlost větru ve formátu float Číslo s plovoucí řádovou čárkou ve formátu podle ieee754. ¹⁵
224	čtení	0x04	Jednotka Číslo představuje kód nastavené jednotky – viz Tabulka 1 na straně 27.

SPINEL

V zařízení je implementován standardní protokol Spinel (formát 97) pro komunikaci na datovém TCP kanálu. Vývoj aplikací s tímto protokolem je jednoduchý díky programu [Spinel terminál](#), [.NET SDK Spinel.NET na Githubu](#) a [online parseru Spinelu](#).

index	time	data	
0	14:05:59.010	2A 61 00 05 31 02 F3 49 0D	*a..1.óI.
1	14:05:59.018	2A 61 00 25 31 02 00 50 61 70 61 67 6F 20 32 50 54 20 45 54 48 38 20 76 31 30 31 30 2E 30 31 2E 30 31 38 20 66 39 37 EB 0D	*a.%1..Papago.2PT.ETH;.v10 10.01.01;.f97ě.
2	14:06:07.369	2A 61 00 06 31 02 58 01 E2 0D	*a..1.X.ã.
3	14:06:07.378	2A 61 00 1A 31 02 00 01 01 01 80 00 00 FB 41 C9 7C 81 20 20 20 20 20 20 32 35 2E 31 1C 0D	*a..1.....ûAÉ25 .1..
4	14:06:21.483	2A 61 00 05 31 02 FA 42 0D	*a..1.ÚB.
5	14:06:21.484	2A 61 00 07 31 02 06 03 F2 3F 0D	*a..1...ò?.
6	14:07:14.566	2A 61 00 57 31 04 0F 58 31 31 2F 32 35 2F 32 30 31 34 20 31 34 3A 30 37 3A 33 32 01 01 01 81 00 20 20 20 20 20 20 20 20 20 20 B0 43 00 BD 41 97 79 68 20 20 20 20 20 20 31 38 2E 39 02 01 01 82 00 20 20 20 20 20 20 20 20 20 20 B0 43 0C 95 43 A1 0E 49 20 20 20 20 20 33 32 32 2E 31 63 0D	*a.W1..X11/25/2014.14:07:3 2.....°C.½A.yk.... ..18.9.....°C..Ci. I.....322.1c.
7	14:07:20.156	TCP/IP client socket - disconnecting	
8	14:07:20.166	TCP/IP client socket - disconnect	
9	14:19:35.451	device is gone - serial, parallel - COM8	

obr. 22 - ukázka komunikace se zařízením v programu Spinel terminál

Následuje přehled implementovaných instrukcí:

Čtení měřených hodnot

Instrukce přečte aktuální hodnoty měřených veličin. Teplotní veličiny jsou přepočítány do aktuálně nastavené jednotky. Naměřené hodnoty vrací jako znaménkový integer, jako hodnotu ve formátu s plovoucí řádovou čárkou a také jako ASCII řetězec.

Dotaz:

Kód instrukce: 58H

Parametry: (senzor)

senzor	Číslo senzoru	délka: 1 byte
Číslo senzoru, který se má přečíst. Lze zadat 01H (senzor a) nebo 02H (senzor b).		

Odpověď:

Kód potvrzení: ACK 00H

Parametry: {(senzor₁)(velicina₁)(type₁)(status₁)(unit₁)(unita₁)(value₁)} {...}

senzor	Číslo senzoru	délka: 1 byte
Tento byte značí číslo senzoru a vztahuje se na všechny následující byty až do dalšího bytu <i>chn</i> . Znamená, že následující byty přísluší ke kanálu s uvedeným číslem. Je číslováno od 01H.		

velicina	Číslo veličiny	délka: 1 byte
Pořadové číslo veličiny z výše uvedeného senzoru. Číslováno od 01H.		

type	Typ veličiny	délka: 1 byte	
Typ veličiny může nabývat některé z následujících hodnot:			
00H nedefinováno	04H koncentrace CO ₂
01H teplota	05H atmosférický tlak
02H vlhkost	06H směr větru
03H rosný bod	07H rychlost větru

status	Status naměřené hodnoty	délka: 1 byte
Status naměřené hodnoty pro kanál s číslem uvedeným v předcházejícím bytu <i>chn</i> .		
bit 0 (LSb)	0 = dolní hranice hlídaného rozsahu nebyla překročena	
	1 = překročení dolní hranice hlídaného rozsahu	
bit 1	0 = horní hranice hlídaného rozsahu nebyla překročena	
	1 = překročení horní hranice hlídaného rozsahu	
bit 2	0 = dolní hranice měřicího rozsahu nebyla překročena	
	1 = překročení dolní hranice měřicího rozsahu	
bit 3	0 = horní hranice měřicího rozsahu nebyla překročena	
	1 = překročení horní hranice měřicího rozsahu	
bit 7 (MSb)	0 = naměřená hodnota je neplatná	
	1 = naměřená hodnota je platná	

unit	Jednotka	délka: 1 byte
Číslo představuje kód nastavené jednotky – viz Tabulka 1 na straně 27.		

unita	Jednotka ASCII	délka: 10 byte
Označení jednotky jako ASCII řetězec zarovnaný doprava. Tedy například °C, °F, apod.		

value	Naměřená hodnota	délka: 16 byte
Naměřená hodnota z kanálu s číslem uvedeným v bytu <i>chn</i> .		
Hodnoty se odesílají ve třech formátech současně. Jako první je 16bit znaménková hodnota (integer v pořadí MSB:LSB). Dále dvě hodnoty přepočtené pro aktuální rozsah podle momentálního nastavení. Jednak ve formátu 32 bit float podle IEEE 754 ¹⁶ a ASCII jako deset znaků desetinného čísla. Hodnoty jsou uvedeny za sebou v uvedeném pořadí.		
Příklad:		
Hodnota 9215,85 je vyjádřena takto: 0AH, 58H, 46H, 0FH, FFH, 66H, 20H, 20H, 20H, 39H, 32H, 31H, 35H, 2EH, 38H, 35H		
Část INT: 0AH, 58H (2648)		
Část IEEE 754: 46H, 0FH, FFH, 66H		
Část ASCII: 20H, 20H, 20H, 39H, 32H, 31H, 35H, 2EH, 38H, 35H (9215.85)		

Příklady:

Dotaz – přečtení kanálu 1:
2AH, 61H, 00H, 06H, 31H, 02H, 58H, 01H, E2H, 0DH
Odpověď:
2AH, 61H, 00H, 1AH, 31H, 02H, 00H, 01H, 01H, 01H, 80H, 00H, 00H, EEH, 41H, BEH, D6H, C3H, 20H, 20H, 20H, 20H, 20H, 20H, 32H, 33H, 2EH, 38H, 93H, 0DH
Z kanálu 1 byla odměřena hodnota 21,74. Číslo kanálu: 01H Číslo veličiny: 01H Typ veličiny: 01H Status veličiny: 80H Jednotka: 00H

¹⁶ Popis normy IEEE 754 je k dispozici například zde: http://en.wikipedia.org/wiki/IEEE_754

Část INT: 00H, EEH (5434)

Část IEEE 754: 41H, BEH, D6H, C3H

Část ASCII: 20H, 20H, 20H, 20H, 20H, 00H, 32H, 33H, 2EH, 38H (21.74)

Čtení jména a verze

Čte jméno přístroje, verzi vnitřního software a seznam možných formátů komunikace. Nastaveno při výrobě.

Dotaz:

Kód instrukce: F3H

Odpověď:

Kód potvrzení: ACK 00H

Parametry: (řetězec)

řetězec	Jméno a verze	délka: 1 byte
Papago METEO ETH; v1010.01.01; f97		
V řetězci mohou být kromě výše popsaných informací uvedeny také další údaje v sekcích uvozených středníkem, mezerou a malým písmenem určujícím jaká informace následuje.		

Příklady:

Dotaz:
2AH, 61H, 00H, 05H, 31H, 02H, F3H, 49H, 0DH

Čtení výrobních údajů

Instrukce přečte výrobní údaje ze zařízení.

Dotaz:

Kód instrukce: FAH

Odpověď:

Kód potvrzení: ACK 00H

Parametry: (product_number)(serial_number)(other)

product_number	délka: 2 byty
Číslo výrobku. U zařízení s číslem 0227.00.03/0001 jde o číslo 227.	
serial_number	délka: 2 byty
Sériové číslo výrobku. U zařízení s číslem 0227.00.03/0001 jde o číslo 1.	
other	délka: 4 byty
Další výrobní informace.	

Příklady:

Dotaz:
2AH, 61H, 00H, 05H, FEH, 02H, FAH, 75H, 0DH

Automatická zpráva o překročení mezí

Tato odpověď je generována, pokud jsou nastaveny meze a dojde k jejich překročení nebo pokud měřená hodnota vybočí mimo fyzický rozsah senzoru. Zpráva může obsahovat informace o jednom nebo více kanálech.

Kód potvrzení: ACK 0FH

Parametry: [událost][čas] {[senzor][veličina][typ][status][unit][unitA][hodnota]} {...}

událost Číslo zdroje události	délka: 1 byte
Tento byte upřesňuje zdroj události. Lze podle něj rozlišit automatickou zprávu zaslanou v případě překročení mezí nebo měřicího rozsahu od ostatních automatických zpráv z tohoto zařízení. Tento byte má hodnotu 30H.	

čas Čas události	délka: 19 byte
Čas události jako řetězec.	

senzor Číslo senzoru	délka: 1 byte
Pořadové číslo senzoru ke kterému přísluší následující byty. Číslování začíná od 01H.	

veličina Číslo veličiny ze senzoru	délka: 1 byte
Pořadové číslo veličiny ze senzoru. Tímto se rozlišují různé veličiny získané z jednoho senzoru, pokud jich poskytuje více. Číslování začíná od 01H.	

typ Typ veličiny	délka: 1 byte
Typ veličiny může nabývat některé z následujících hodnot:	
00H.....	nedefinováno
01H.....	teplota
02H.....	vlhkost
03H.....	rosný bod
04H.....	koncentrace CO ₂
05H.....	atmosférický tlak
06H.....	směr větru
07H.....	rychlost větru

status Status naměřené veličiny	délka: 1 byte
bity 0 až 3 (dolní nibble)	0000 = naměřená hodnota je v měřicím rozsahu
	0001 = překročení dolní hranice hlídaného rozsahu
	0010 = překročení horní hranice hlídaného rozsahu
	0100 = podtečení fyzického rozsahu A/D převodníku
	1000 = přetečení fyzického rozsahu A/D převodníku
bit 7 (MSb)	0 = naměřená hodnota je neplatná
	1 = naměřená hodnota je platná

unit ID jednotky	délka: 1 byte
----------------------------	---------------

Číslo představuje kód nastavené jednotky – viz Tabulka 1 na straně 27.

unitA

Jednotka jako řetězec

délka: 10 byte

Řetězec s označením jednotky zarovnaný vpravo. Například „°C“

hodnota

Naměřená hodnota

délka: 16 byte

Hodnoty se odesílají ve třech formátech současně. Jako první je 16bit znaménková hodnota (integer v pořadí MSB:LSB). Dále dvě hodnoty přepočtené pro aktuální rozsah podle momentálního nastavení. Jednak ve formátu 32 bit float podle IEEE 754¹⁷ a ASCII jako deset znaků desetinného čísla. Hodnoty jsou uvedeny za sebou v uvedeném pořadí.

Příklad:

Hodnota 9215,85 je vyjádřena takto:

0AH, 58H, 46H, 0FH, FFH, 66H, 20H, 20H, 20H, 39H, 32H, 31H, 35H, 2EH, 38H, 35H

Část INT: 0AH, 58H (2648)

Část IEEE 754: 46H, 0FH, FFH, 66H

Část ASCII: 20H, 20H, 20H, 39H, 32H, 31H, 35H, 2EH, 38H, 35H (9215.85)

Příklad:**Automatická odpověď:**

2AH, 61H, 00H, 57H, 31H, 04H, 0FH, 58H, 31H, 31H, 2FH, 32H, 35H, 2FH, 32H, 30H, 31H, 34H, 20H, 31H, 34H, 3AH, 30H, 37H, 3AH, 33H, 32H, 01H, 01H, 01H, 81H, 00H, 20H, 20H, 20H, 20H, 20H, 20H, 20H, 20H, B0H, 43H, 00H, BDH, 41H, 97H, 79H, 6BH, 20H, 20H, 20H, 20H, 20H, 20H, 31H, 38H, 2EH, 39H, 02H, 01H, 01H, 82H, 00H, 20H, 20H, 20H, 20H, 20H, 20H, 20H, 20H, B0H, 43H, 0CH, 95H, 43H, A1H, 0EH, 49H, 20H, 20H, 20H, 20H, 20H, 33H, 32H, 32H, 2EH, 31H, 63H, 0DH

Automatická informace o překročení dolní hranice na kanálu 1 a horní hranice na kanálu 2. Význam hodnot kanálu 1:

Číslo instrukce: 58H

ASCII čas: 31H, 31H, 2FH, 32H, 35H, 2FH, 32H, 30H, 31H, 34H, 20H, 31H, 34H, 3AH, 30H, 37H, 3AH, 33H, 32H

Číslo kanálu: 01H

Číslo veličiny: 01H

Typ veličiny: 01H

Status veličiny: 81H

Jednotky číselně: 00H

Jednotky ASCII: 20H, 20H, 20H, 20H, 20H, 20H, 20H, 20H, B0H, 43H

Aktuální hodnota:

Jako INT: 00H, BDH

Jako float: 41H, 97H, 79H, 6BH

Jako ASCII: 20H, 20H, 20H, 20H, 20H, 20H, 31H, 3BH, 2EH, 39H

¹⁷ Popis normy IEEE 754 je k dispozici například zde: http://en.wikipedia.org/wiki/IEEE_754

INDIKACE

Dvě kontrolky v Ethernetovém konektoru:

Žlutá – LINK: Svítí, když je zařízení připojené kabelem ke switchi nebo PC.

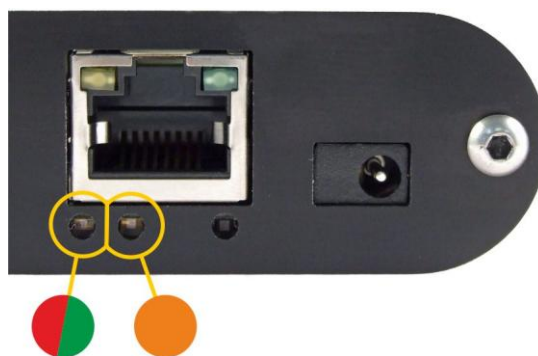
Zelená – ACT: Indikuje komunikaci přes Ethernet.

Dvě kontrolky vlevo pod Ethernetovým konektorem:

Žlutá (vpravo): Svítí, pokud je navázáno spojení protokolem Spinel nebo Modbus.

Červeno-zelená (vlevo):

- zelená svítí a červená bliká, pokud zařízení funguje správně a je připojen alespoň jeden senzor
- zelená i červená svítí, pokud zařízení funguje, ale není připojen žádný senzor
- červená svítí při chybě zařízení



Papago s rozhraním WiFi

Žluto-modrá (vpravo):

- Žlutá svítí, pokud je navázáno spojení protokolem Spinel nebo Modbus.
- Modrá svítí, když je Papago připojené k WiFi síti.

Červeno-zelená (vlevo):

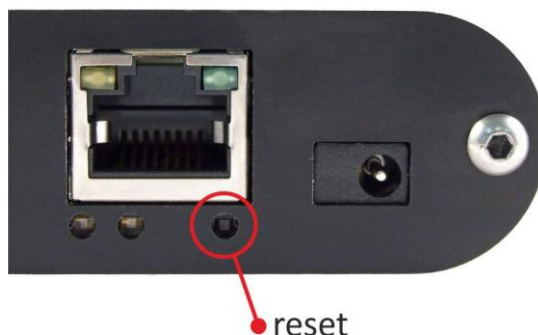
- zelená svítí a červená bliká, pokud zařízení funguje správně a je připojen alespoň jeden senzor
- zelená i červená svítí, pokud zařízení funguje, ale není připojen žádný senzor
- červená svítí při chybě zařízení



RESET

Pomocí následujícího postupu provedete reset zařízení do výchozího stavu, jaký je nastaven z výroby. (Včetně smazání vyrovnávacích pamětí apod.) Na rozdíl od resetu, který je možné provést přes webové rozhraní nebo protokolem Telnet (viz stranu 25) dojde také k nastavení IP adresy na 192.168.1.254.

- 1) Odpojte napájení zařízení.
- 2) Stiskněte tlačítko, které je umístěno v malém otvoru vpravo pod Ethernetovým konektorem.
- 3) Zapněte napájení a vyčkejte cca 10 vteřin než 4x blikne žlutá kontrolka pod ethernetovým konektorem.
- 4) Uvolněte tlačítko.



TECHNICKÉ PARAMETRY

Sdružený senzor TH3¹⁸ a THP

- TH3: Měří teplotu a vlhkost + dopočítává rosný bod
- THP: Měří atmosférický tlak, teplotu a vlhkost

Upozornění: Polymerový senzor snímače je vysoce citlivý prvek reagující s chemikáliemi. Nevystavujte proto pouzdro snímače žádným chemikáliím ani jejich výparům (čištění lihem, benzínem apod.). Zejména organická rozpouštědla a sloučeniny mohou výrazně ovlivnit přesnost senzoru a to v případě relativní vlhkosti až o desítky procent.

Stupeň krytíIP 54

Rozměryhliníkový hranol s rozměrem 40 x 16 x 10 mm

Materiál obaluslitina hliníku

Vlhkostní senzor

Rozsah měřené vlhkosti0 % až 100 % RH

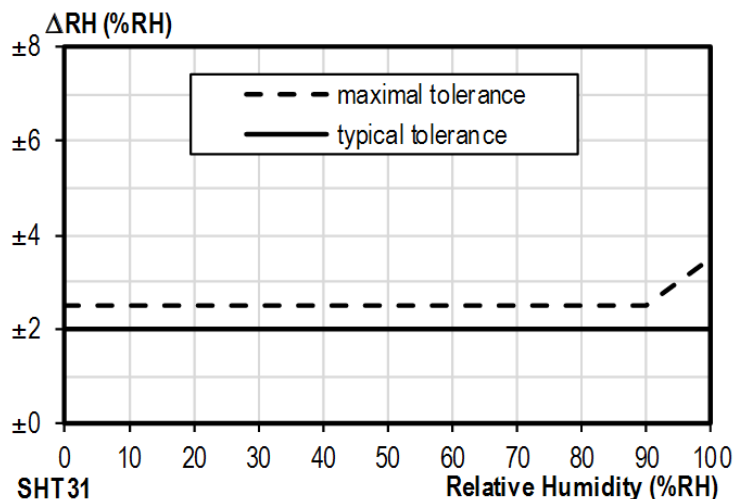
Doporučený rozsah měření20 – 80 %

Rozlišení1% RH

Přesnost měření vlhkostiviz obr. 23

Měřicí prvekpolymerový senzor

Mechanické provedení čidlapod plastovou sítkou shora na zařízení



obr. 23 – Přesnost měření vlhkosti

¹⁸ Senzor s označením TH3 je podporován ve firmwaru od verze 1.12. Pokud máte zařízení se starším firmwarem, je třeba firmware přehrát minimálně na uvedenou verzi. Rozdíly mezi novým senzorem TH3 a starým provedením (označeným TH2E):

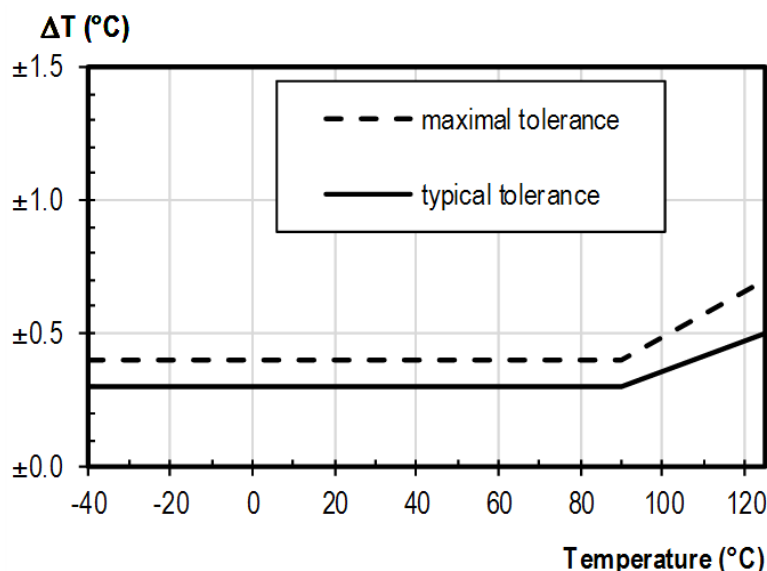
	TH3 (nový senzor)	TH2E (starý senzor)
Přesnost měření vlhkosti v rozsahu 0 – 10 %	±2 %	±2 až ±4 %
Přesnost měření vlhkosti v rozsahu 90 – 100 %	±2 %	±2 až ±4 %
Doporučený rozsah měření vlhkosti	20 – 80 %	
Rozsah měření teploty	-40,0 °C až +125,0 °C	-40,0 °C až +123,8 °C
Přesnost měření teploty	±0,3 až ±0,5 °C	±0,4 až ±2,0 °C

Doporučený a maximální rozsah hodnot:

- Senzor pracuje stabilně v rozsahu doporučených hodnot vlhkosti. Dlouhodobé vystavování podmínkám mimo tento rozsah (zejména vlhkosti nad 80 %), může dočasně posunout naměřené hodnoty vlhkosti (+3% na 60 hodin). Po návratu do normálního rozsahu se senzor pomalu vrátí ke kalibraci nastavené z výroby.¹⁹
- Dlouhodobá expozice v extrémních podmínkách nebo vliv agresivních chemických výparů může urychlit stárnutí senzoru a posun naměřených hodnot.

Teplotní senzor

Rozsah měřených teplot -40,0 °C až +125 °C
 Rozlišení 0,1 °C
 Měřicí prvek polovodičový senzor
 Mechanické provedení čidla..... pod plastovou sítkou shora na zařízení



obr. 24 - Přesnost měření teploty

Senzor atmosférického tlaku (jen v THP)

Rozsah měřených tlaků..... 50 až 110 kPa
 Přesnost..... ±0,4 kPa
 Měřicí prvek polovodičový senzor
 Mechanické provedení čidla..... pod plastovou sítkou shora na zařízení

Samostatný teplotní senzor

Typ senzoru polovodičový
 Rozsah měřených teplot -55 °C až +125 °C
 Přesnost..... ±0,5 °C v rozsahu -10 °C až +85 °C; jinak ±2 °C

¹⁹ Proces návratu k původní kalibraci lze urychlit následujícím postupem:

- 1) Ponechte senzor v prostředí s teplotou 100 až 105 °C a vlhkostí do 5 % po dobu 10 hodin.
- 2) Ponechte senzor v prostředí s teplotou 20 až 30 °C a vlhkostí cca 75 % po dobu 12 hod. (Vlhkost 75% lze vytvořit například s nasyceným roztokem NaCl.)

Stárnutí	max. $\pm 0,2$ °C za 1000 hodin při 125 °C
Rozměry	normalizovaný průměr 6 mm, délka 60 mm
Materiál obalu	slitina hliníku
Stupeň krytí	IP 68 (trvalé ponoření max. do hloubky 1 metr)

Kabel k teplotnímu senzoru a senzoru TH3 a THP

Venkovní plášť	silikonová pryž, modrá
Izolace žil	FEP polymer
Délka	standardně 3 m (na přání až 20 metrů)
Rozsah pracovních teplot – trvale	-60 °C až +200 °C
Maximální dovolená teplota	+220 °C
Průměr kabelu	4,3 mm ($\pm 0,1$ mm)
Kabel má výbornou odolnost proti vlhkosti, chemickým látkám a uhlovodíkům.	

Senzor koncentrace CO₂

Měření koncentrace oxidu uhličitého CO₂²⁰

Rozsah	400 - 5 000 ppm (0 - 40 000 ppm informativně)
Přesnost, rozsah 400-1000 ppm ²¹ ...	$\pm(50 \text{ ppm} + 2,5\% \text{ měřené hodnoty})$ ²²
Přesnost, rozsah 1001-2000 ppm ²¹ ...	$\pm(50 \text{ ppm} + 3\% \text{ měřené hodnoty})$ ²²
Přesnost, rozsah 2001-5000 ppm ²¹ ...	$\pm(50 \text{ ppm} + 5\% \text{ měřené hodnoty})$ ²²
Teplotní stabilita	$\pm(5 \text{ ppm} + 0,5\% \text{ měřené hodnoty})$
Doba odezvy ($\tau_{63\%}$)	60 s
Typ snímače	optický (NDIR)

Měření teploty²⁰

Rozsah	-10 až +60 °C
Rozlišení	0,1 °C
Přesnost ²¹	$\pm 0,8$ °C v rozsahu 10 až 30 °C
Doba odezvy ($\tau_{63\%}$)	120 s

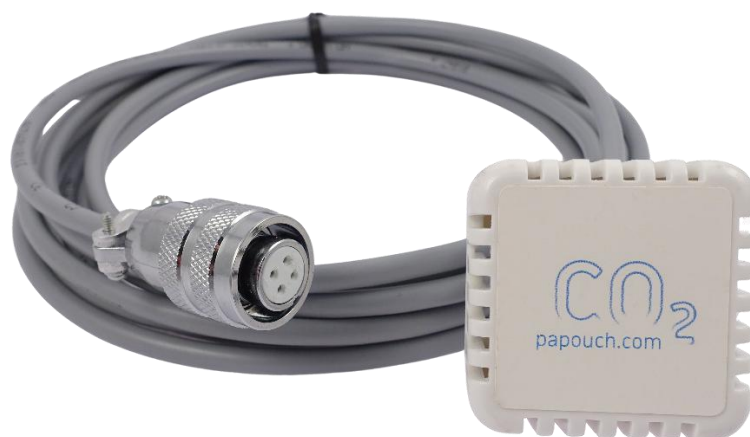
Měření vlhkosti²⁰

Rozsah	0 až 100 %RH
Rozlišení	0,1 %RH
Přesnost ²¹	$\pm 6\%$ RH (v rozsahu 20 až 65 %RH)
Doba odezvy ($\tau_{63\%}$)	90 s

²⁰ Kompletní technické parametry senzoru viz dokumentaci senzoru [Sensirion SCD41](#).

²¹ Přesnost měření může být kromě uvedeného údaje dále negativně ovlivněna v závislosti na osvětlení, cirkulaci vzduchu a umístění.

²² Při 25 °C, 50 %RH, tlak 1013 mbar

obr. 25 – Samotný CO₂ senzor

obr. 26 – Kabel k senzoru je součástí dodávky

Rozměry.....	40 × 40 × 21 mm
Průměr montážních otvorů.....	4 mm
Připojení vodičů	svorkovnice
Stupeň krytí.....	IP 20
Délka kabelu	3 m nebo délka na přání

Senzor rychlosti a směru větru

Před instalací anemometru se, prosíme, důkladně seznáme s pokyny pro instalaci na straně 6!

Typ.....	Davis 6410
Pracovní teplota	-40 až +65 °C
Rozlišení směru větru	16 kroků (22,5°)
Přesnost měření směru větru.....	±3°
Rozsah měření rychlosti větru.....	0.5 až 89 m/s

Přesnost měření rychlosti větru ± 1 m/s nebo ± 5 % (podle toho co je větší)
 Délka přívodního kabelu 12,2 m



obr. 27 - senzor směru a rychlosti větru

Ostatní parametry

Ethernetové rozhraní

TypTBase 10/100 Ethernet
 KonektorRJ45
 Zabezpečení http getu128 bit AES; Rijndael; metoda CFB
 Protokol SNMPv. 1
 Protokol MQTTv. 3.1.1

WiFi rozhraní

Specifikace IEEE 802.11 b/g a IEEE 802.11n (jeden stream), IEEE 802.11 d/h/i/j/k/w/r
 Pracovní frekvence2,4 GHz
 Anténní konektorSMA RP

Obvod hodin a interní paměť měření

Způsob zálohování hodin (RTC).....kondenzátorem (nelze uživatelsky vyměnit)
 Doba zálohování RTC po výpadku napájení .5 dnů
 (pokud bylo zařízení předtím alespoň 3 hodiny bez přerušení připojeno ke zdroji napájení)

Elektronika zařízení

PoE napájenídle IEEE 802.3af
 Napájení z externího zdroje11 až 58 V DC (s ochranou proti přepólování)
 Proudový odběr z ext. zdroje při 15 Vtyp. 120 mA
 Proudový odběr z ext. zdroje při 24 Vtyp. 72 mA
 Proudový odběr z PoEtyp. 32 mA

Spotřeba	typ. 1,8 W
Napájecí konektor	souosý 3,8 × 1,3 mm; + je uvnitř
Rozsah pracovních teplot.....	-20 až +70 °C
Rozměry (bez konektorů).....	88 × 70 × 25 mm
Materiál krabičky	eloxovaný hliník
Stupeň krytí.....	IP 30
Hmotnost.....	typ. 130 g
Montáž na lištu DIN 35 mm	volitelné příslušenství při objednání

Výchozí nastavení Ethernetu

IP adresa.....	192.168.1.254
Maska sítě.....	255.255.255.0 (8 bitů; maska C)
IP adresa brány (Gateway)	0.0.0.0



obr. 28 – Papago 2TH ETH s držákem na lištu DIN

Neváhejte nás kontaktovat v případě dalších specifických požadavků na provedení a funkce modulu PAPAGO METEO.

Papouch s.r.o.

Přenosy dat v průmyslu, převodníky linek a protokolů, RS232, RS485, RS422, USB, Ethernet, LTE, WiFi, měřicí moduly, inteligentní teplotní čidla, I/O moduly, zakázkový vývoj a výroba.

Adresa:

**Strašnická 3164/1a
102 00 Praha 10**

Telefon:

+420 267 314 268

Web:

papouch.com

Mail:

papouch@papouch.com

