

Změna USB driveru

Návod, jak změnit typ
nainstalovaného USB driveru

Změna USB driveru

Katalogový list

Vytvořen: 20.3.2006

Poslední aktualizace: 21.3 2006 09:50

Počet stran: 16

© 2006 Papouch s.r.o.

Papouch s.r.o.

Adresa:

**Strašnická 3164/1a
102 00 Praha 10**

Telefon:

**+420 267 314 267-8
+420 602 379 954**

Fax:

+420 267 314 269

Internet:

www.papouch.com

E-mail:

papouch@papouch.com

RSS:

www.papouch.com/paprss.xml



OBSAH

Popis.....	4
Virtuální sériový port	4
Direct driver	4
Postup	5
Instalace „virtuálního sériového portu“	5
Instalace „direct driveru“	9
Změna způsobu přístupu k zařízení	12

POPIS

Tento dokument popisuje, jak změnit typ ovladače pro přístup k USB zařízení. Většina USB zařízení Papouch s.r.o. totiž umožňuje přístup přes tzv. „virtuální sériový port“ a přes tzv. „direct driver“.

V kapitole „Postup“ je popsáno, jak nainstalovat „direct driver“ (na straně 9), jak nainstalovat „virtuální sériový port“ (na straně 5), a jak změnit typ přístupu (na straně 12), pokud je již na PC nainstalován ovladač. Tedy například jak změnit „direct driver“ na „virtuální sériový port“ nebo obráceně. Postupy jsou popsány pro zařízení DRAK5¹. Stejný postup je i u ostatních USB zařízení Papouch s.r.o.

Virtuální sériový port

Tento typ přístupu k zařízení umožňuje k USB zařízení přistupovat jako k zařízení připojenému na standardní sériový port RS232 na PC. Po instalaci Virtuálního sériového portu se v systému vytvoří další COM port, viditelný standardně ve Správci zařízení mezi ostatními sériovými porty, který je směřován do připojeného USB zařízení.

Tento přístup je praktický v případě, že je třeba komunikovat stávajícím softwarem, který umí komunikovat pouze se zařízeními na sériový port RS232.

Direct driver

Direct driver umožňuje přistupovat k prostředkům USB zařízení přímo.

Ovládací program musí umět přistupovat přímo k prostředkům zařízení. Software musí umět ovládat toto konkrétní USB zařízení. Tento typ přístupu se využívá v podstatě jen s aplikacemi, které jsou psány „na míru“ přímo pro konkrétní USB zařízení.

¹ Čtyřkanálový laboratorní měřicí přístroj s rozhraním USB a Ethernet. Více informací případně najdete na www.papouch.com/?cislo=0060.

POSTUP

Instalace „virtuálního sériového portu“

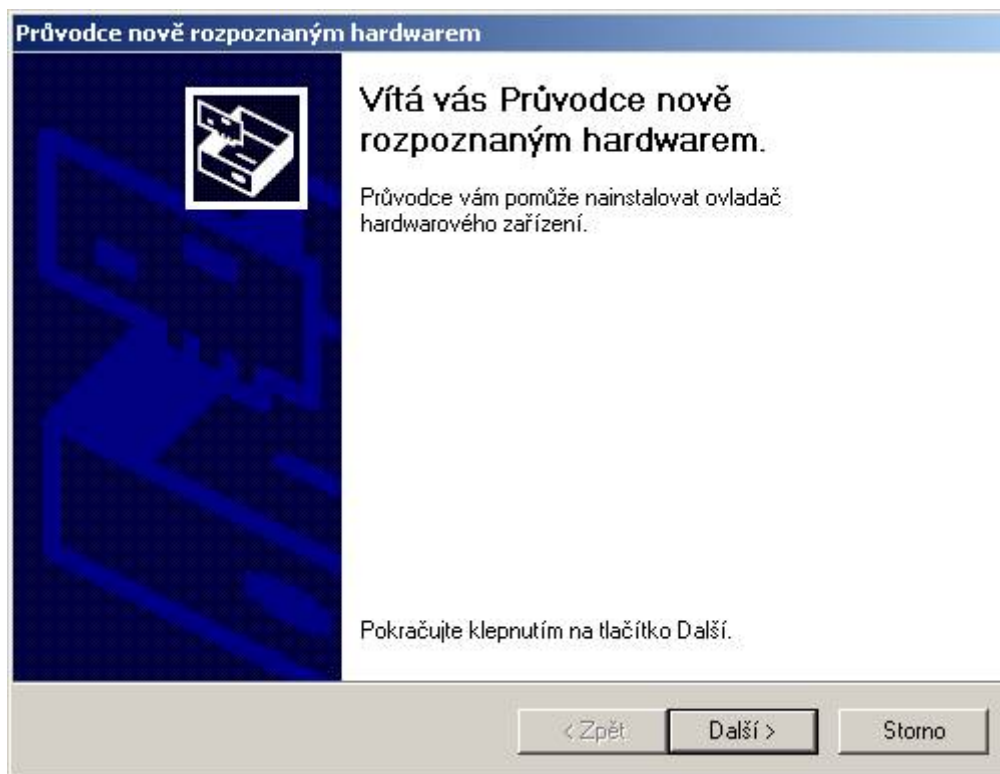
Instalace DRAKa5 pro komunikaci přes virtuální sériový port probíhá ve dvou krocích. Prvním je instalace USB driveru a druhým instalace sériového portu.

Instalace USB driveru

- 1) Po připojení USB linky se zobrazí následující okna.

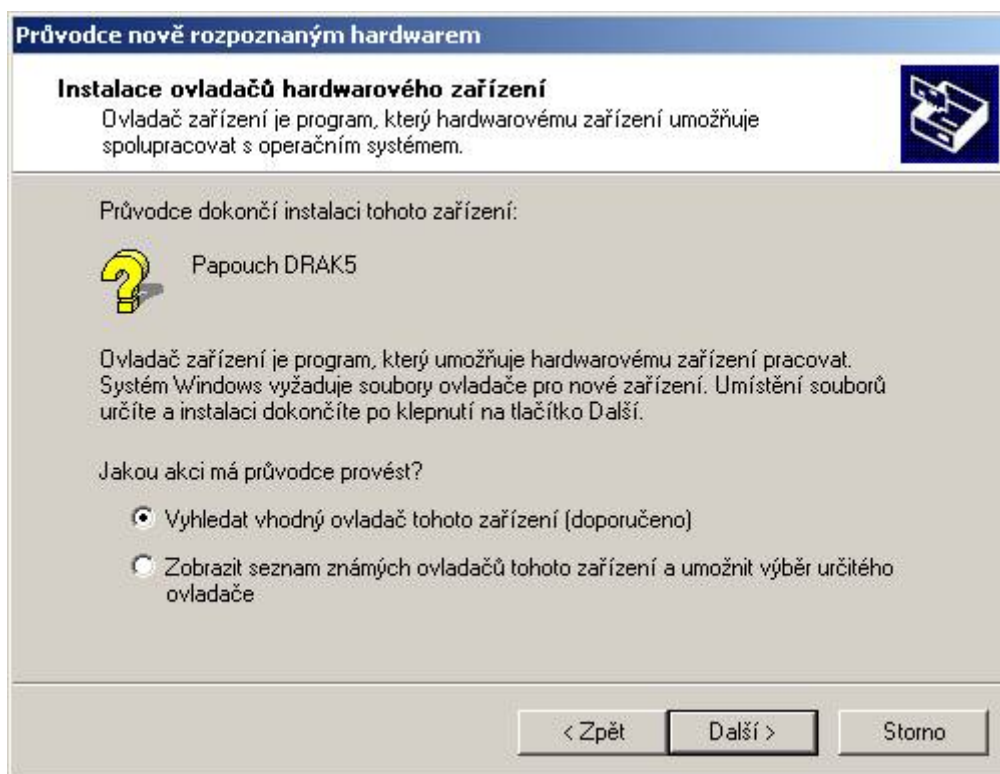


obr. 1 – nalezeno nové USB zařízení



obr. 2 – úvodní obrazovka průvodce instalací

2) V následujícím okně vyberte „Vyhledat vhodný ovladač tohoto zařízení (doporučeno)“.



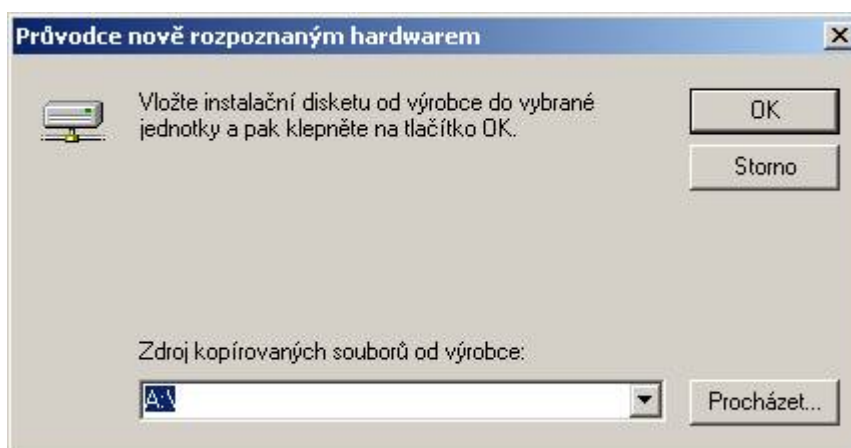
obr. 3 – Vyhledání ovladačů

3) V dalším okně vyberte kde má systém hledat dodané ovladače k DRAKovi5.



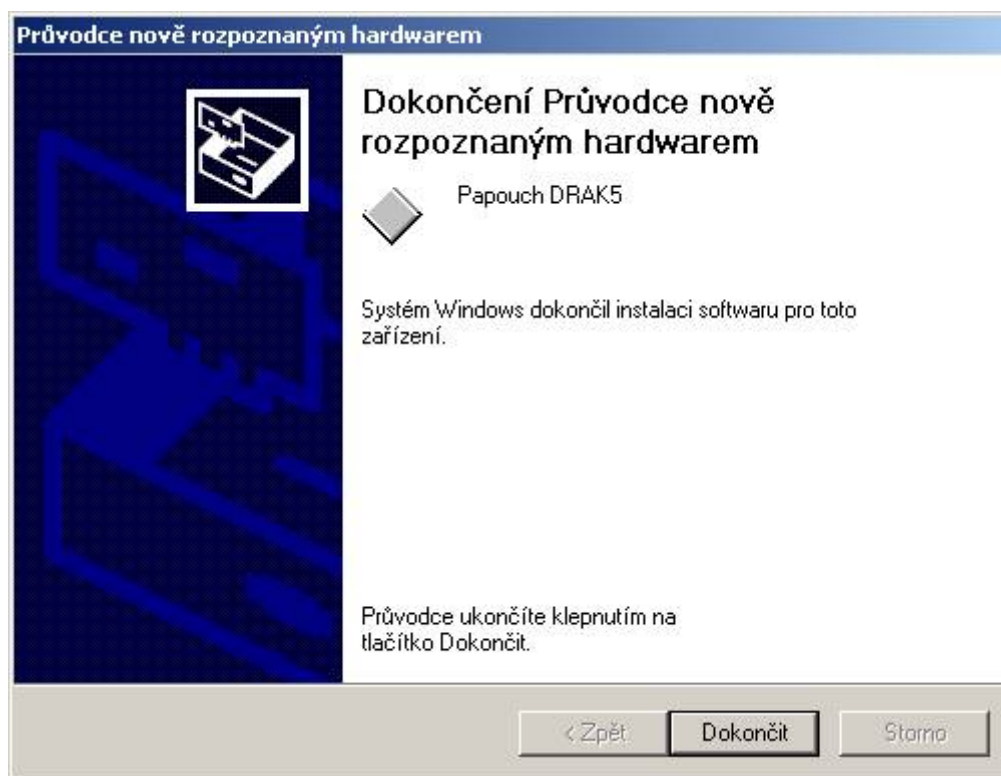
obr. 4 – Umístění ovladačů

- 4) V případě, že vyberete „Určit další umístění“, budete vyzváni k určení adresářové cesty k ovladačům.



obr. 5 – určení dalšího umístění

- 5) Nyní proběhne instalace. Následující dialog potvrzuje dokončení první části instalace.



obr. 6 – Dokončení průvodce instalací

- 6) Nyní je dokončena první část instalace. Následuje instalace virtuálního sériového portu.

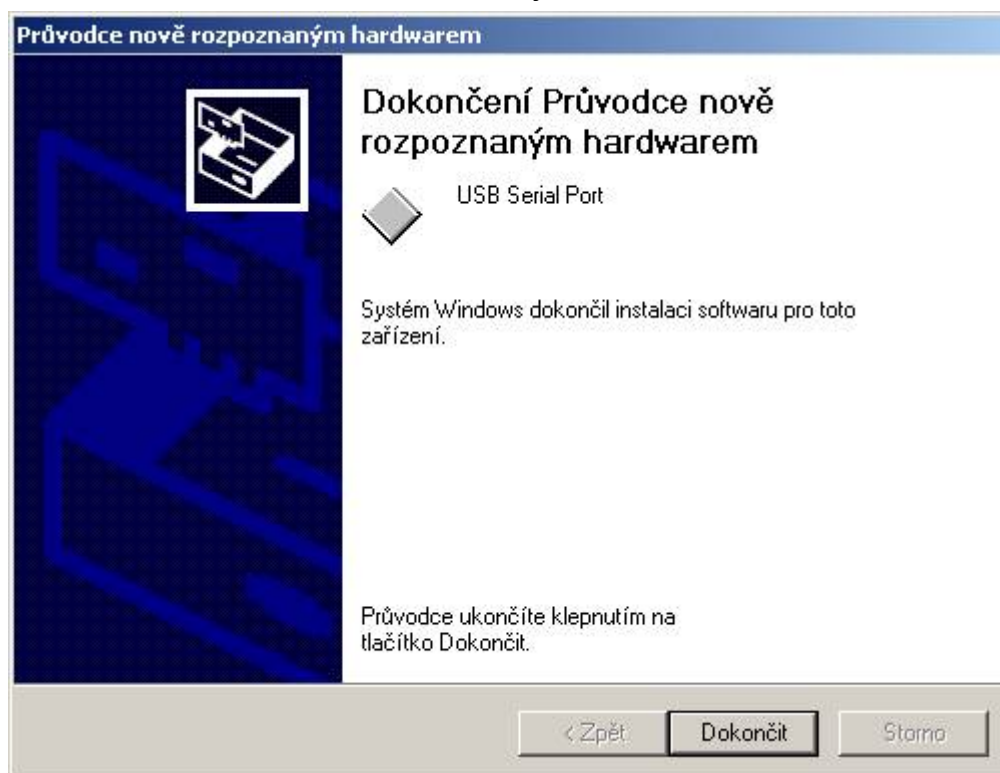
Virtuální sériový port

- 7) Po předchozím dialogu se ihned objeví okno z obr. 7. Podobně jako při instalaci ovladače USB (kroku 2,3,4) je třeba vybrat automatické vyhledávání ovladačů a zadat stejnou cestu jako v předchozím případě.



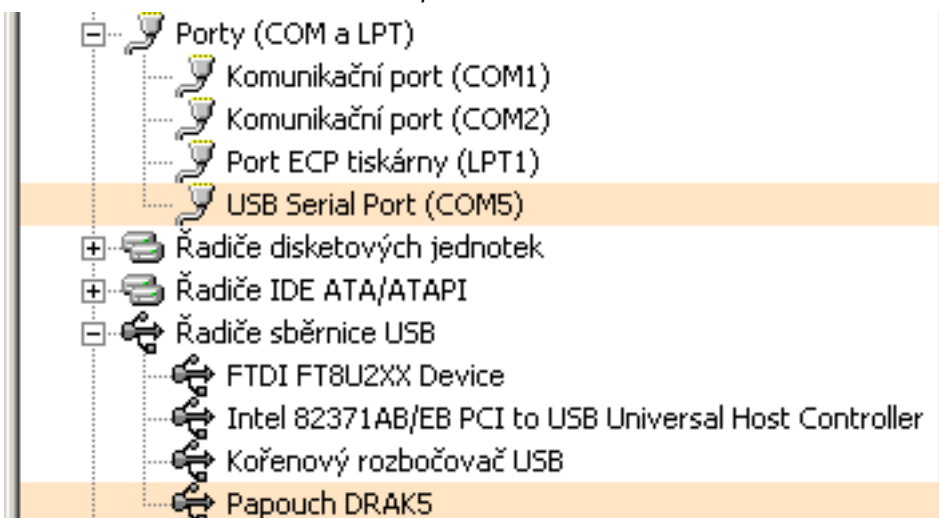
obr. 7 – úvod instalace virtuálního sériového portu

- 8) Po dokončení instalace se zobrazí následující okno.



obr. 8 – dokončení instalace virtuálního sériového portu

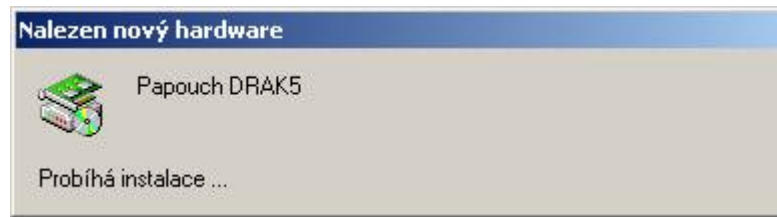
- 9) DRAK5 je nyní instalován v systému. V systémovém správci zařízení je DRAK5 zobrazen v sekci „Řadiče sběrnice USB“ jako „Papouch DRAK5“ a v sekci „Porty (COM a LPT)“ jako „USB Serial Port COMx“.



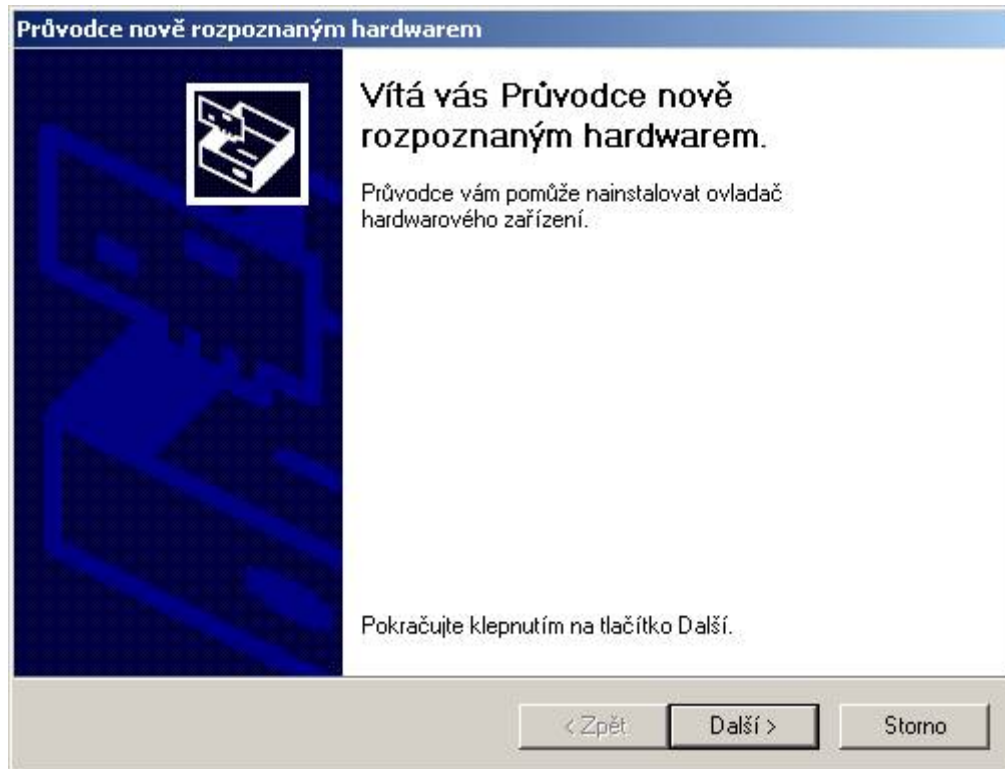
obr. 9 – správce zařízení

Instalace „direct driveru“

1) Po připojení USB linky se zobrazí následující okna.

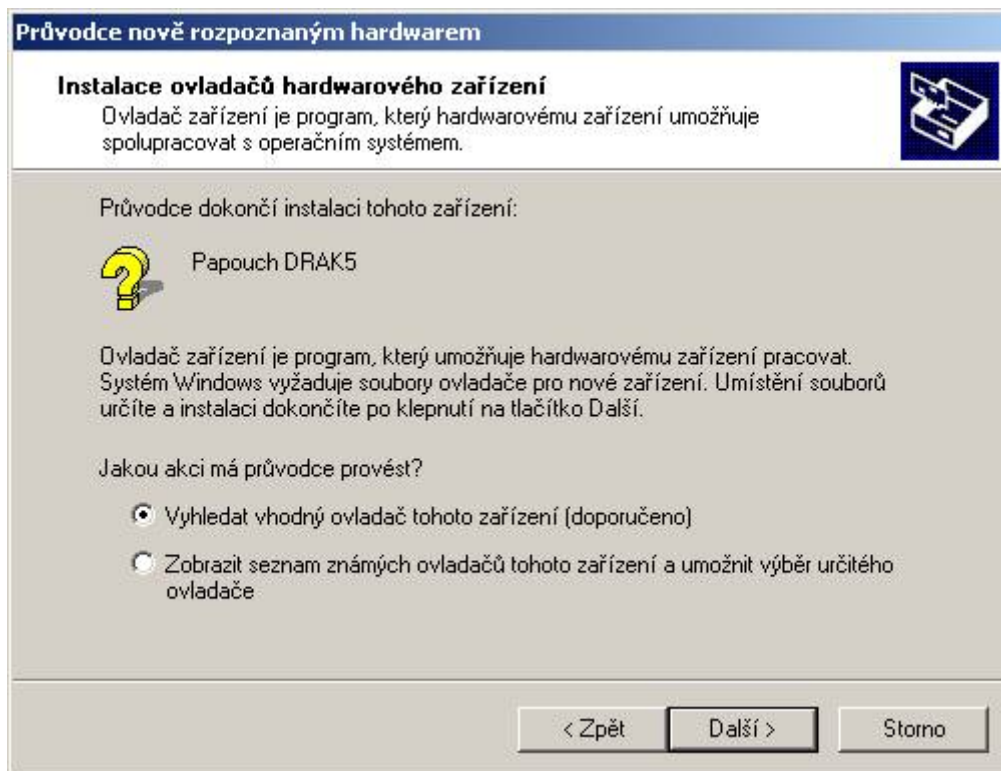


obr. 10 – nalezeno nové USB zařízení



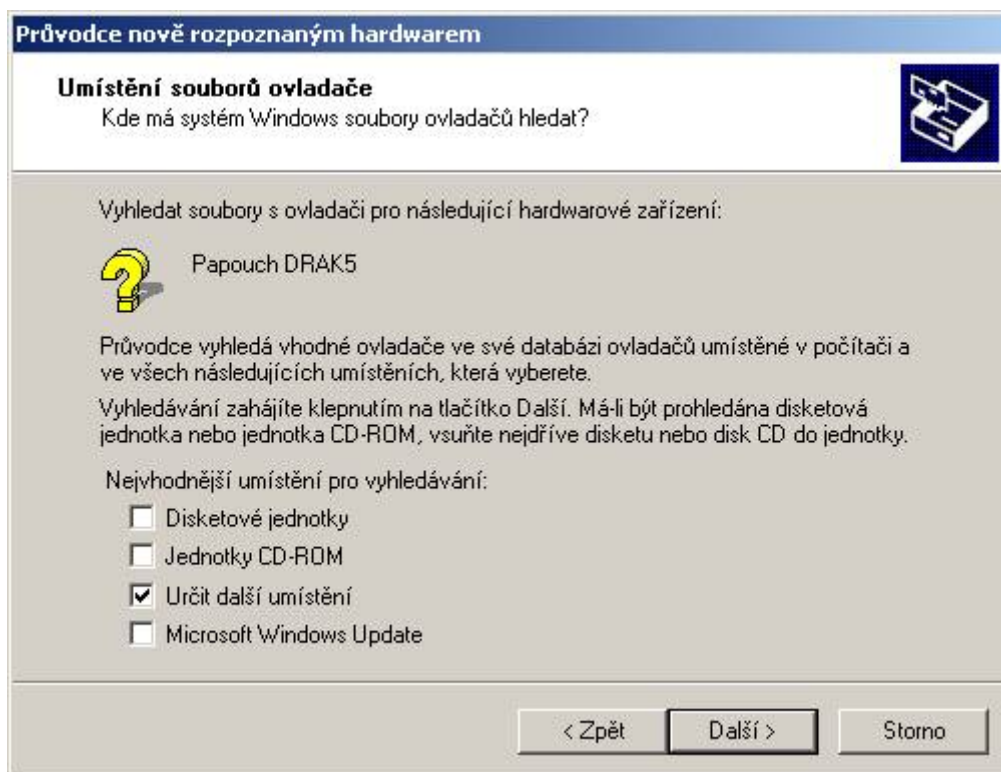
obr. 11 - úvodní obrazovka průvodce instalací

2) V následujícím okně vyberte „Vyhledat vhodný ovladač tohoto zařízení (doporučeno)“.



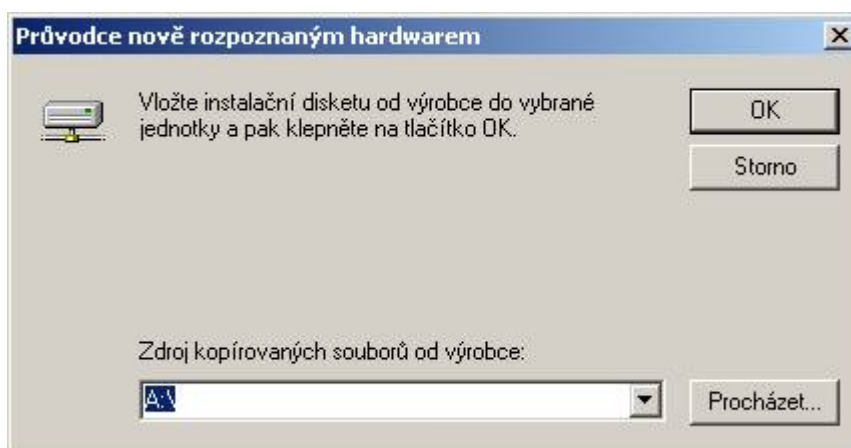
obr. 12 – Vyhledání ovladačů

3) V dalším okně vyberte kde má systém hledat dodané ovladače k DRAKovi5. Konkrétně jde o soubor FTD2XX („direct driver“).



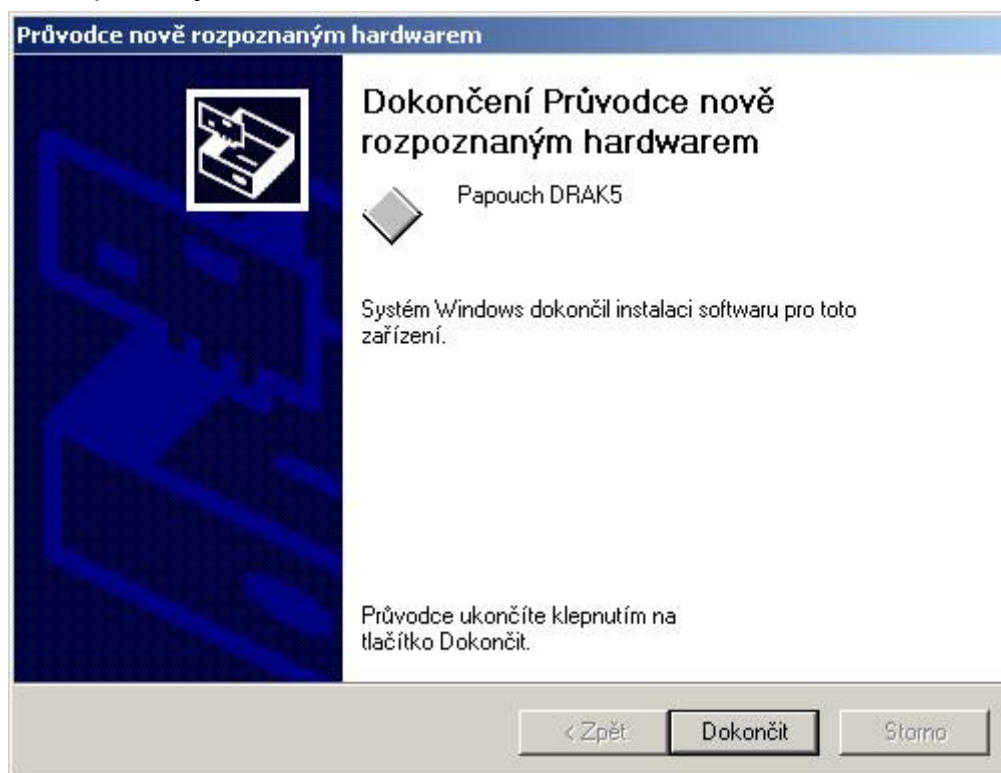
obr. 13 – Umístění ovladačů

- 4) V případě, že vyberete „Určit další umístění“, budete vyzváni k určení adresářové cesty k ovladačům.



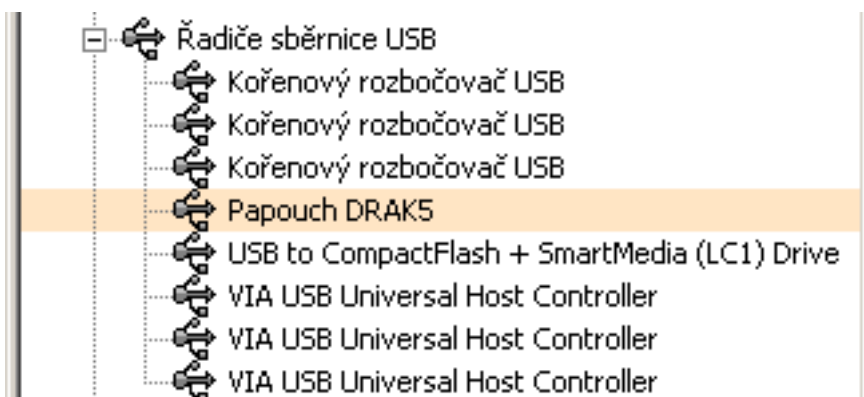
obr. 14 – určení dalšího umístění

- 5) Nyní proběhne instalace. Po dokončení je zobrazen následující dialog a DRAK5 je připraven k použití jako USB zařízení.



obr. 15 – Dokončení průvodce instalací

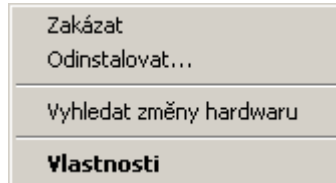
- 6) DRAK5 je nyní instalován v systému. V systémovém správci zařízení je DRAK zobrazen v sekci „Řadiče sběrnice USB“ jako „Papouch DRAK5“.



obr. 16 – správce zařízení

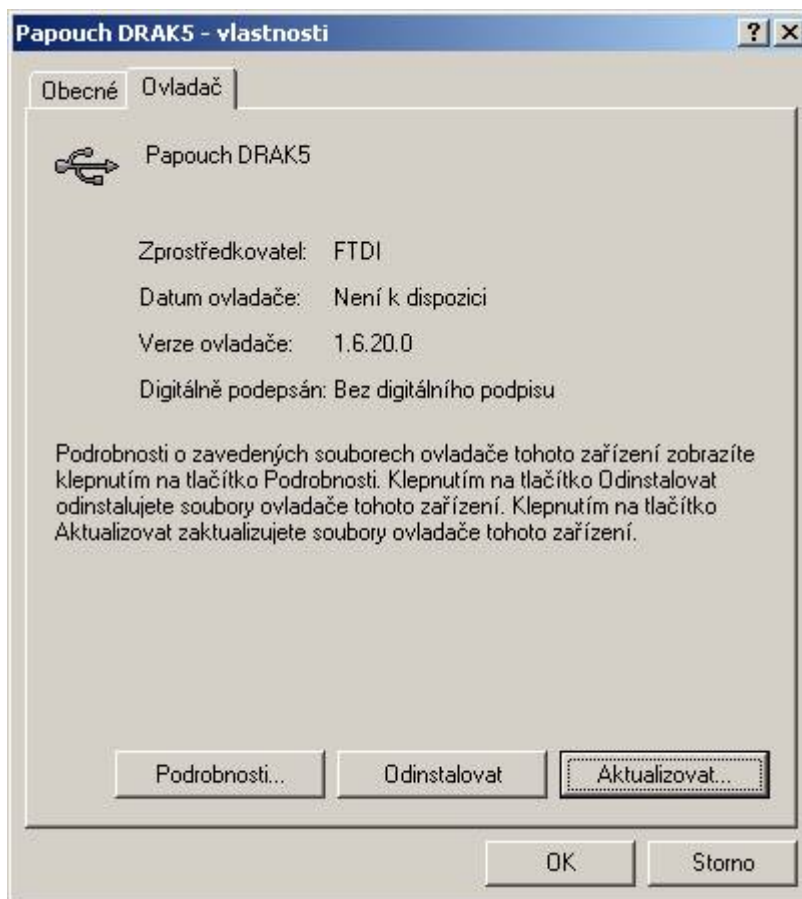
Změna způsobu přístupu k zařízení

1) Ve správci zařízení klepněte v kategorii „Řadiče sběrnice USB“ (viz obr. 16 nebo obr. 9) na „Papouch DRAK5“ pravým tlačítkem myši. Objeví se menu z obr. 17. V něm klepněte na „Vlastnosti“.



2) Zobrazí se okno z obr. 18. V něm vyberte záložku „Ovladač“ a klepněte na „Aktualizovat“.

obr. 17 – kontextové menu



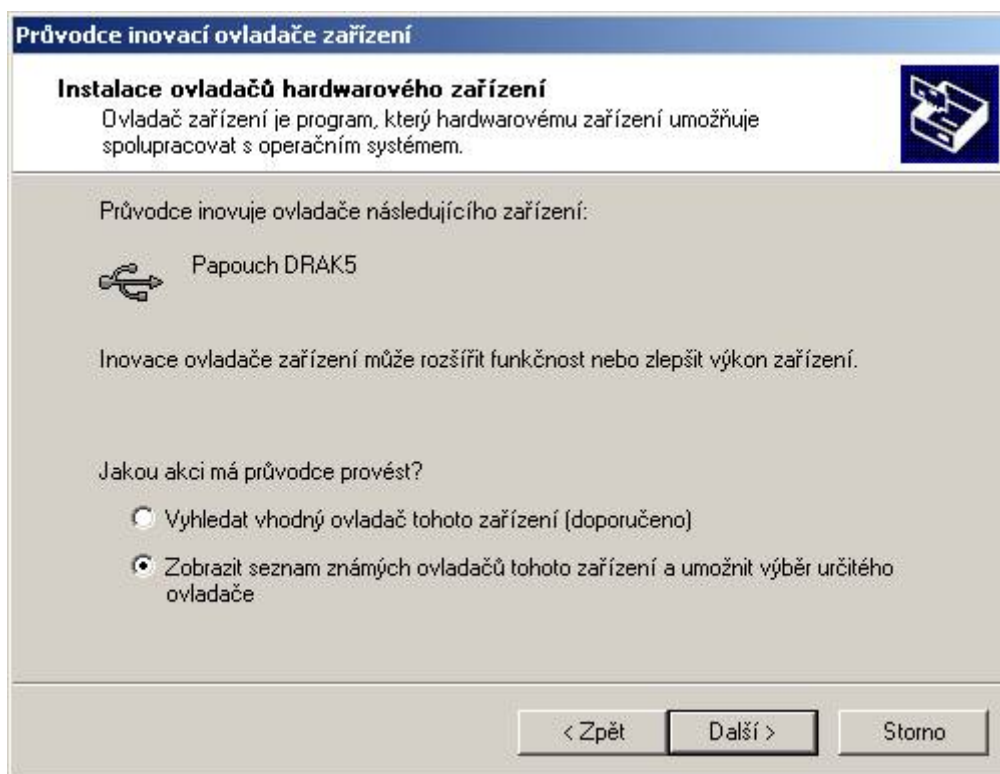
obr. 18 – aktualizace ovladače

3) Otevře se „Průvodce inovací ovladače zařízení“ – obr. 20



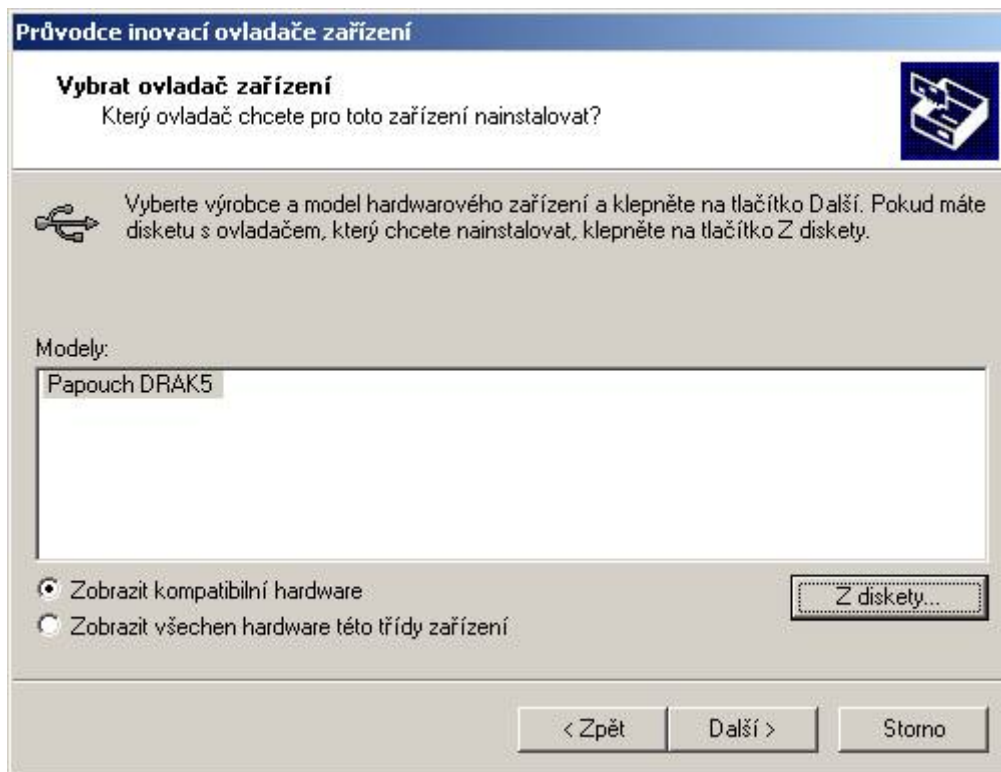
obr. 20 – průvodce inovací ovladače

4) V dalším okně vyberte možnost „Zobrazit seznam známých ovladačů...“.



obr. 19 – způsob výběru ovladače

- 5) V dalším okně (obr. 21) vyberte „Zobrazit kompatibilní hardware“ a klepněte na „Z diskety...“ a v následujícím okně vyberte ovladač, který chcete nainstalovat. Pokud chcete nainstalovat Direct driver, vyberte soubor *ftd2xx.inf*, pokud virtuální sériový port soubor *Ftdibus.inf*. Výběr potvrďte a v seznamu, který se objeví v okně z obr. 21 vyberte „Papouch DRAK5“ a klepněte na Další.



obr. 21 – umístění ovladače

- 6) Dokončete průvodce inovací ovladače. Pokud jste instalovali Direct Driver, je tímto instalace hotova. Pokud jste instalovali virtuální sériový port, bude automaticky instalace pokračovat od nadpisu Virtuální sériový port na straně 8.

Papouch s.r.o.

Přenosy dat v průmyslu, převodníky linek a protokolů, RS232/485/422/USB/Ethernet/GPRS/WiFi, měřicí moduly, inteligentní teplotní čidla, I/O moduly, elektronické aplikace dle požadavků.

Adresa:

**Strašnická 3164/1a
102 00 Praha 10**

Telefon:

**+420 267 314 267-8
+420 602 379 954**

Fax:

+420 267 314 269

Internet:

www.papouch.com

E-mail:

papouch@papouch.com

RSS:

www.papouch.com/paprss.xml

